

اتحاد المهندسين الزراعيين العرب

الأمم المتحدة

دمشق - ص.ب : 3800

فاكس : 3339227

هاتف : 3335852



المؤتمر الفني الدوري الثاني عشر

التكامل العربي

في مجال انتاج المحاصيل الاستراتيجية

وتحقيق الأمن الغذائي العربي

## واقع الزراعة في فلسطين

اعداد

المهندس : رشدي موسى مسمش

وزارة الزراعة

السلطة الوطنية الفلسطينية

## لمحة عن القطاع الزراعي في فلسطين

### مقدمة:

يعتبر القطاع الزراعي من أهم القطاعات الاقتصادية حيث يساهم بنسبة 35% من الدخل القومي الإجمالي إضافة إلى انه يوفر فرص عمل لحوالي 30% من مجموع القوى العاملة في فلسطين.

تبلغ المساحة العمدة في فلسطين (الضفة الغربية وقطاع غزة) حوالي 6,207,000 (ستة ملايين ومائتين وسبع آلاف دونم) منها 5,842,000 (أي خمسة ملايين وثمانمائة واثنان وأربعون دونما) في الضفة الغربية و 365,000 (ثلاثمائة وخمس وستون ألف دونم) في غزة.

المساحة المستغلة في الزراعة تبلغ 2,172,000 دونم 90% من هذه المساحة أي ما يقارب 1,953,000 دونم في الضفة الغربية (10%) من هذه المساحة أي ما يقارب 219,000 دونم في قطاع غزة.

تشكل الزراعة المطرية من هذه المساحات ما معدله 95% في الضفة الغربية وما معدله 40% في قطاع غزة.

وبالرغم من صغر مساحة فلسطين إلا انه يمكن تقسيم دولة فلسطين من الناحية المناخية والتضاريسية إلى خمس مناطق ، أربعة منها في الضفة الغربية والمنطقة الخامسة هي قطاع غزة.

### المطقة الأولى:

منطقة غور الأردن: تمتد هذه المنطقة من بيسان شمالا وحتى البحر الميت جنوبا بطول 70 كم. مساحتها حوالي 400 ألف دونم ، تنخفض عن سطح البحر من 200-300م ومناخها حار صيفا، دافئ شتاءا ويبلغ معدل سقوط الأمطار حوالي 200 ملم في الشمال وينخفض إلى حوالي 100 ملم في الجنوب.

معظم الزراعات في هذه المناطق الخضار المرورية والحمضيات والموز وتزرع في الجنوب الحبوب الشتوية خاصة القمح والشعير في السنين التي تهطل فيها الأمطار مبكرا وذلك بواسطة الري المساعد نتيجة توفر الآبار والينابيع في هذه المنطقة.

المنطقة الثانية:

المناطق الشفا غورية (المنحدرات الشرقية) وتقع بمحاذاة المنطقة الأولى إلى الغرب وتمتد من شرقي جنين شمالا وحتى المنحدرات الشرقية لجبال الخليل جنوبا، المساحة الكلية لهذه المنطقة هي 1,5 مليون دونم يتراوح ارتفاعها عن سطح البحر من 800 م فوق سطح البحر وحتى 15 م تحت سطح البحر. مناخها شبه حار ومعدلات الأمطار فيها تتراوح ما بين 200-400 ملم سنويا.

تتميز هذه المنطقة بأنها منطقة مراعي طبيعية ويزرع فيها محصول الشعير بصورة رئيسية ومحصول القمح في السنين جيدة الأمطار 60% من مساحة الشعير تزرع في هذه المنطقة وحوالي 40% من مساحات القمح وخاصة في الأجزاء الغربية منها.

المنطقة الثالثة:

المناطق الجبلية الوسطى: وهي أكبر مناطق الضفة الغربية من حيث المساحة، تبلغ مساحتها حوالي 3,5 مليون دونم وتمتد من جنين شمالا حتى الخليل جنوبا، يتجاوز ارتفاعها عن سطح البحر الألف متر في بعض المناطق، معدل الأمطار يتراوح ما بين 400-700 ملم ويزداد معدل الأمطار كلما اتجهنا نحو الشمال.

تزرع في هذه المنطقة محاصيل الحبوب الشتوية والصيفية ومحاصيل البقوليات الغذائية والرعي، ولكن أكثر أجزاء هذه المنطقة ذو طوبوغرافية وعرة وتفتقر إلى البنية التحتية (خاصة الطرق الزراعية) مما يعيق عمل الآليات الزراعية ويمكن الزراعة بشكل ناجح.

المنطقة الرابعة:

هي المنطقة شبه الساحلية، وتتحصر في الجزء الشمالي من المحافظات الشمالية. وتضم أجزاء من مناطق جنين وطولكرم وقلقيلية، المساحة الكلية حوالي 400 ألف دونم، معدل الأمطار السنوية فيها حوالي 600 ملم ارتفاعها عن سطح البحر ما بين 100-300 متر فوق سطح البحر.

تزرع في هذه المنطقة محاصيل الخضر المروية والبستنة الشجرية ومحاصيل الحبوب المختلفة والخضار البعلية.

المنطقة الخامسة:

وهي منطقة غزة: مساحتها صغيرة تبلغ 365,000 دونم وتحتوي على أنواع مختلفة من التربة، معدل سقوط الأمطار السنوي 300 ملم في شمال القطاع و 150 ملم في جنوبه. الزراعة المطرية تشكل جزءا يسيرا من المساحة الزراعية في هذه المنطقة وتتركز في القطاع زراعة الحمضيات والخضار المروية والأزهار.

## جدول رقم واحد يبين مساحات أهم المحاصيل في فلسطين 94/93

| ملاحظات | معدل إنتاج<br>دونم / كغم | مجموع الإنتاج<br>/طن | المساحة/دونم | المحصول                            |
|---------|--------------------------|----------------------|--------------|------------------------------------|
|         | 123                      | 19974                | 162391       | قمح - حنطة                         |
|         | 104                      | 14468                | 139115       | شعير                               |
|         | 68                       | 1800                 | 26471        | حمص                                |
|         | 104                      | 661                  | 6354         | فول جاف                            |
|         | 48                       | 1310                 | 27293        | كرسنه                              |
|         | 84                       | 2490                 | 29637        | عدس                                |
|         | 43                       | 442                  | 10269        | بيقيا - انجوب                      |
|         | 400                      | 6970                 | 17344        | أعلاف جافة<br>(بيقيا، برسيم)       |
|         | 30                       | 513                  | 16919        | سوسم                               |
|         | 94                       | 798                  | 8456         | سورجوم                             |
|         | 61                       | 265                  | 4285         | نباتات طبية<br>(كمون، ياتسون، قزح) |

## جدول رقم(2) يبين مساحات وإنتاجية المحاصيل في فلسطين 95/94

| ملاحظات         | معدل إنتاج<br>دونم /كغم | مجموع الإنتاج<br>/طن | المساحة/دونم | المحصول       |
|-----------------|-------------------------|----------------------|--------------|---------------|
| زيادة غزوة 8500 | 133                     | 26498                | 199234       | قمح- حنطة     |
|                 | 151                     | 22363                | 148103       | شعير          |
|                 | 116                     | 3887                 | 33508        | حمص           |
|                 | 62                      | 431                  | 6963         | فول جاف       |
|                 | 77                      | 2709                 | 35187        | كرسنه         |
|                 | 50                      | 1532                 | 30633        | عدس           |
|                 | 48                      | 613                  | 12769        | بيقيا- الجيوب |
|                 | 778                     | 13420                | 17250        | أعلاف جالة    |
|                 | 31                      | 325                  | 10493        | سمسم          |
|                 | 61                      | 916,7                | 15183        | سورجوم        |
|                 | 55                      | 157,6                | 2860         | نباتات طبية   |

جدول رقم (3) يبين معدل المساحة بألف دونم لبعض هذه  
المحاصيل على ست سنوات مع جدول الاستهلاك السنوي

| نسبة الإنتاج<br>من الاستهلاك<br>% | النقص<br>السنوي طن | معدل<br>الاستهلاك<br>طن /سنة | مجموع<br>الإنتاج<br>طن /سنة | معدل الإنتاج<br>السنوي<br>كغم/دونم | معدل المساحة<br>بألف دونم | المحصول          |
|-----------------------------------|--------------------|------------------------------|-----------------------------|------------------------------------|---------------------------|------------------|
| 7,9%                              | 267200             | 300000                       | 23800                       | 140                                | 170                       | قمح              |
| 19,4%                             | 87000              | 108000                       | 21000                       | 150                                | 140                       | شعير             |
| 19,5%                             | 9565               | 11885                        | 2320                        | 80                                 | 29                        | حمص              |
| 8%                                | 13580              | 14780                        | 1200                        | 40                                 | 30                        | عس               |
| 14%                               | 94400              | 110000                       | 15600                       | 600                                | 26                        | بقيا أعلاف خضراء |
| معدل<br>عام<br>11,7%              | 480745             | 544665                       | 63920                       |                                    | 395                       | المجموع          |

## جدول رقم (5)

## المحاصيل الحقلية 96/95

## الفاصل أو المعجز من المحاصيل الزراعية الرئيسية في المحطات الفلسطينية

| المجموع | غزة     | أريحا | تفيلية | بيت ا | رام الله | الخليل | نابلس | طولكرم | جنين   | المحصول |
|---------|---------|-------|--------|-------|----------|--------|-------|--------|--------|---------|
| -213736 | -143600 | -3065 | -434   | -396  | -18800   | -3048  | -3406 | -11976 | -13096 | قمح     |
| -6792   | -548    | -172  | -224   | -19   | -1096    | -998   | -1674 | -638   | -819   | عدس     |
| -4812   | -1951   | -143  | -204   | -25   | -779     | -823   | -1304 | -499   | -1417  | حصص     |
| -802    | صفر     | -302  | 184    | -22   | -389     | -588   | -565  | 157    | 351    | ذرة     |
| -226142 | -14699  | -3078 | -459   | -762  | -21064   | -5457  | -6946 | -12956 | 12183  | المجموع |

ننصح مما تقدم بما يلي:

1- بالنسبة للمحاصيل الزيتية فليس هناك ما يمكن اعتباره محاصيل زيتية في فلسطين باستثناء شجرة الزيتون والذي يعتبر محصول بستانه شجري. وهناك خطة الآن لإدخال بعض المحاصيل الزيتية وخاصة محصول Canola وعباد الشمس بالتعاون مع مؤسسات مالية.

2- أما بالنسبة للمحاصيل السكرية فلا يزرع في فلسطين منها أي محصول في الوقت الحاضر.

3- أما بالنسبة لوصولنا الى الاكتفاء الذاتي من المحاصيل الحقلية الاستراتيجية فهذا يعد من المستحيلات . وفي أحسن الظروف وإذا طبقت الخطط الجيدة والفعالة فيمكن الوصول الى 25-30% من الاكتفاء الذاتي.



في اواخر السبعينات والاسبعينات، بدأ التركيز على تطوير المحاصيل الحقلية الإستراتيجية  
وتركز التطوير في الأقاليم التالية:-

- ١- إدخال أصناف جديدة دو طلاء إنتاجية عالية من محاصيل القمح والشعير والحمص .
- ٢- أساليب جديدة في تحضير الأراضى ( الزراعة الآلية ومواعيد وطرق الزراعة ) .
- ٣- التركيز على التسميد الكيماوي المناسب كما ونوعا .
- ٤- إدخال محاصيل جديدة مناسبة للصناعة كالشمندر السكري ومحاصيل مناسبة للتصدير كالنباتات الطبية وخاصة البايونج والزعتر والكمون ولكن مع أواخر السبعينات وأوائل الثمانينات بدأ التراجع واضحا فى مساحة المحاصيل المطرية حيث تراجعت المساحات ورافقها تراجع فى استخدام الأساليب التقنية وذلك لعدة الأسباب التالية وأهمها :-

- ١- أسباب سياسية : مثل مصادرة الأراضى وإغلاق كثير من الأراضى التي تزرع بالمحاصيل المطرية بحجج عسكرية وأمنية وغيرها .
- ٢- ارتفاع تكاليف مستلزمات ( مدخلات الإنتاج ) بذور وأسمدة وآليات .
- ٣- زيادة تفتت الملكية ( المتفتتة أصلا ) والتي تقف عائقا أمام التطور فى المحاصيل المطرية التي هي بحاجة أصلا إلى وجود مساحات شاسعة بتنفيذ عمليات زراعية آلية ومتطورة .
- ٤- الزحف العمراني على الأراضى السهلية الصالحة لزراعة الحبوب والمحاصيل المطرية الأخرى .

- ٥- الزحف البستاني حيث أعنف الكثير من المزارعين أن زراعة الأرض بأشجار الزيتون وأشجار بستانية أخرى تحميها من المصادرة والإغلاق .
- ٦- أسباب فنية إلغاء دور محطات التجارب والبحث العلمي التطبيقي من قبل سلطات الإحتلال وتحولها إلى حقول تجارية وتقليص جهاز الإرشاد الزراعي وشل إمكانياته مما أدى إلى النقص فى كفاءة وأداء هذا الجهاز .

- ٧- فتح باب العمل فى إسرائيل والهجرة إلى الخارج كانا من أهم الأسباب فسي تدهور القطاع الزراعي وتراجع المساحات التي تزرع بالمحاصيل الزراعية المطرية والجدول التالي يبين مدى تراجع مساحات المحاصيل المطرية:-

| السنة | المساحة ( ألف دونم ) |
|-------|----------------------|
| ١٩٦٨  | ١٠٠٣                 |
| ١٩٧٦  | ٨٠٠                  |
| ١٩٧٧  | ٧٨٤                  |
| ١٩٩٤  | ٥٠٠                  |

حسب إحصائيات دائرة الزراعة فى الضفة الغربية .

وبالتالي فإن الإحتلال والأسباب الأنفة الذكر والمخطط من قبله تبرك لنا قطاعا زراعي مدمرا وتحت مستوى الصفر.

ومنذ أن إستلمت السلطة الوطنية الفلسطينية بدأت في وضع الخطط للتطور الزراعي وفي مجال الزراعات المطرية فإن الخطة الزراعية التي وضعت تركزت على العوامل والتقنيات التالية :-

#### ١- العوامل الفنية :

أ- الدورة الزراعية العمل بنظام دورة زراعية ثلاثية في المناطق التي يزيد معدل الأمطار فيها عن ٢٥٠ ملم سنويا على الشكل التالي بنجيليات ( قمح أو شعير ) ، بقوليات ( علفية أو غذائية ) في السنة الثانية ومن ثم محصول صيفي ( سمسم ، قيثائيات ، ... الخ ) في السنة الثالثة ، وفي المناطق التي تقل أمطارها عن ٢٥٠ ملم ( المناطق الحدية الحرجة ) دورة ثنائية على شكل كراب مريح : شعير في السنة الأولى وفي السنة الثانية بور ولكن بورا مخدوما .

أما المناطق التي أمطارها ما بين ٢٥٠-٣٥٠ ملم سنويا فدوره الزراعية ثنائية على الشكل التالي ، محصول شتوي ثم محصول صيفي غير مجهز للتربة .

ب- مواعيد الزراعة المناسبة في كل منطقة وحسب معدلات سقوط الأمطار والتركيز على زراعة العفير .

ج- ميكنة الزراعة بدأ بالتحضير الجيد ومرورا بالزراعة الآلية وإنهاء بالحصاد الآلي حيثما أمكن ذلك ، وفي هذا الصدد تتبنى الوزارة خطة إنشاء محطات خدمات آلية تقدم خدماتها لصغار المزارعين بأسعار رمزية لا تتجاوز أسعار التكلفة .

د- التسميد الكيماوي الصحيح كما ونوعا وموعدا وحسب نتائج فحص تحليل التربة ومعدلات سقوط الأمطار والإنتاج المتوقع في كل منطقة .

هـ- التوسع في إستخدام مبيدات الأعشاب الكيماوي في كل المحاصيل .

و- البذار المحسن :-

ليس لدينا أصناف نقية ، سوى الأصناف الإسرائيلية ، لذلك فإن خطة وزارة الزراعة الفلسطينية هي إدخال الأصناف الواعدة التي تثبت نجاحها في الدول الشقيقة وخاصة سوريا والأردن لتشابه ظروفها الجوية والزراعية مع ظروفنا في فلسطين ، وزراعة هذه الأصناف حسب ملائمتها للمناطق الجغرافية المختلفة في فلسطين من حيث معدلات الأمطار والظروف الجوية الأخرى وفي هذا المجال فإننا نطالب بالتعاون مع الأشقاء العرب والمؤسسات العربية والدولية بغرض

تدعيم أبحاث الحبوب وتزويدنا بالسلالات والأصناف المنتجة من القمح والشعير والمحاصيل الإستراتيجية الأخرى كالحمص والعدس والبقول.

### ثانياً : العوامل الاقتصادية

أ- التوسع في زراعة الحبوب والبقوليات العلفية والغذائية أفقياً ورأسياً :  
أفقياً : عن طريق زراعة مساحات جديدة من أراضي أهملت زراعتها في السابق أو أراضي مروية .

رأسياً : عن طريق رفع الإنتاج من وحدة المساحة بمختلف الوسائل المتاحة.

ب- تأمين مستلزمات الإنتاج بأسعار معقولة من الدول العربية المجاورة إن أمكن نتيجة لإرتفاع مستوى أسعار هذه المواد في فلسطين كونها تأتي من الطرف الآخر .

ج- دعم الإنتاج عن طريق شراء المنتج بأسعار تشجيعية وخاصة محاصيل العجز الرئيسية كالقمح والشعير ضمن مواصفات ومعايير خاصة ومقررة من قبل لجان فنية.

د- برافق ذلك إنشاء صوامع لتأمين مخزون إمداد محلي مع وجود مطاحن ومحارن في أمكنة تواجد الصوامع.

### ثالثاً : عوامل سياسية واجتماعية :

أ- تتبنى السلطة سياسة زراعية لتجميع الوحدات الزراعية الصغيرة وتطوير عمل جماعي للحيازات الزراعية الصغيرة ومن ضمنها زراعتها بمحصول واحد ملائم للمنطقة.

وسيكون لوزارة الزراعة دورها الهام في الإقناع والتوفيق بين صغار المزارعين ملاكياً أو مستأجري هذه الوحدات.

ب- ستتبنى السلطة بطريقة أو أخرى سن تشريعات أو قوانين لوقف الزحف العمراني والبستاني على الأراضي الزراعية السهلية الملائمة لإنتاج الحبوب وتوجيه البناء وزراعة الأشجار البستنة إلى الأراضي المرتفعة.

وأخيراً وليس بأخراً فإن تدريب كوادر فنية مؤهلة لوزارة الزراعة الفلسطينية هو أمر هام جداً لتمكين هذه الوزارة من تحمل مسؤولياتها والقيام بهذه المهمات الصعبة الملقاة على عاتقها ويتوقف عليه نجاح كل هذه الخطط ونحن في وزارة الزراعة الفلسطينية على ثقة بأن الأخوة العرب والمؤسسات العربية إن تآلوا جهوداً في هذا المضمار .

القطاع او العجز من المحاصيل الزراعية الرئيسية في المحافظات القطرية المختلفة لسنة الاماس 1996/1995

| المجموع | خزوة   | الرياح | القلبية | بيوت لحم | رام الله | الخليج | تابلن  | طوكرم | جنين  | المحصول/المحافظة |
|---------|--------|--------|---------|----------|----------|--------|--------|-------|-------|------------------|
| 21120   | 34600  | 16700  | -1500   | -4650    | -8030    | -11800 | -11900 | -1100 | 8600  | بنسور            |
| 37650   | 16000  | 13950  | 11750   | -2600    | -4600    | -4900  | -650   | 2900  | 5600  | خير              |
| -12515  | 14500  | 650    | -115    | -3450    | -6000    | -9100  | -8400  | 0     | -600  | بطاطا            |
| -8450   | -7425  | 488    | -371    | -883     | -1699    | -3082  | -1933  | -1026 | 7482  | بصل يابن         |
| 2758    | 0      | 63     | 215     | -330     | -400     | -830   | -860   | -2300 | 7200  | بندية            |
| 6650    | 700    | 6400   | 2060    | -950     | -1660    | -2600  | -1340  | 6400  | -360  | بندنيان          |
| 475     | 635    | 1560   | 500     | -330     | -570     | -860   | -930   | 400   | 80    | كفل              |
| -250    | 0      | 1230   | 350     | -165     | -530     | -815   | -870   | 880   | -310  | فاصولياء         |
| 560     | 0      | 76     | -67     | -61      | -204     | -287   | -417   | 1729  | -209  | لؤلؤ الخضرا      |
| -1670   | -760   | -50    | -80     | -330     | -500     | -880   | -800   | 1360  | 180   | نوب              |
| -3390   | 0      | -100   | -80     | -325     | -670     | -1050  | -1080  | -300  | 215   | سبانج            |
| -1772   | 0      | -42    | 25      | -125     | -350     | -540   | -600   | 110   | -250  | فنين             |
| 5080    | 2000   | 7750   | 150     | -580     | -1100    | -2400  | -2450  | -640  | 2350  | كوسا             |
| -2767   | 500    | 150    | 760     | -430     | -1025    | -1100  | -1210  | -350  | -62   | ملقوف            |
| -302    | 500    | 700    | 2975    | -749     | -1741    | -2034  | -1910  | 1501  | 456   | زهرة             |
| 1236    | 0      | -110   | -140    | 103      | -780     | -560   | -940   | -400  | 4065  | نقوس             |
| -25     | 2825   | 1500   | 0       | -555     | -970     | -1470  | -672   | -133  | -550  | ملوخية           |
| -3524   | 0      | -84    | 160     | 330      | -590     | -880   | -930   | -350  | -530  | بازيلاء          |
| -34380  | -20200 | -430   | -680    | -1670    | -2920    | -430   | -4650  | -1800 | -1600 | بطيخ             |
| -12580  | -2900  | -280   | -450    | -1100    | -1950    | -2900  | -3100  | -1200 | 1300  | قمام             |
| -5102   | -300   | -115   | 68      | -445     | -790     | -1200  | -1170  | -480  | -680  | جزر              |
| -427    | 0      | -7     | -15     | -55      | -75      | -130   | -150   | 50    | -45   | نقوس             |
| -706    | 0      | 30     | -45     | -74      | -190     | -290   | -300   | -56   | 220   | خس               |
| -808    | 1000   | -43    | -70     | -160     | -190     | -450   | -460   | -170  | -265  | نبوت ارضي        |
| -589    | 0      | -44    | -43     | 33       | -285     | 0      | -400   | 350   | -200  | لفت              |
| -1171   | 0      | -29    | -45     | -110     | -190     | -290   | -300   | -119  | -88   | سلقي             |
| -735    | 0      | -20    | -45     | -38      | -190     | -290   | -300   | 325   | -177  | بصل اخضر         |
| -3442   | 340    | -87    | -146    | -330     | -570     | -870   | -900   | -360  | -630  | بطاطا حلوة       |
| -272    | 0      | -15    | -22     | -40      | -15      | -110   | -150   | 80    | 0     | لوبيا            |
| -17345  | 42214  | 49981  | 18090   | -20749   | -38764   | -52148 | -49772 | 5311  | 31492 | المجموع          |

## جدول ( ٢ ) إنتاج الضفة الغربية من الأعلاف

## للمحاصيل الحقلية

| ملاحظات | معدل إنتاج<br>الدونم من<br>الحبوب / كغم | معدل إنتاج<br>الدونم من التبن<br>/ كغم | كمية الإنتاج<br>من التبن / طن | كمية الإنتاج<br>من الجوزال /<br>طن | المشاحة<br>بالف دونم | الحاصل          |
|---------|---|--|-------------------------------|------------------------------------|----------------------|-----------------|
|         |   | ٢٠٠                                    | ٣٠,٠٠٠                        |                                    | ١٥٣,٩١               | قمح             |
|         | ١٢٠                                     | ١٨٠                                    | ٢٤,٠٠٠                        | ١٦,٠٠٠                             | ١٣٣,٩٦٥              | شعير            |
|         |   | ٨٠                                     | ٢,٤٠٠                         |                                    | ٢٩٣,٨٧               | عذس             |
|         |   | ٥٠                                     | ١٣,٠٠٠                        |                                    | ٢٦١,٢١               | حمص             |
|         |   | ٥٠                                     | ٣,٠٠٠                         |                                    | ٦٣,٥٤                | ذول             |
|         | ٤٥                                      | ٣٠٠                                    | ٥,٠٠٠                         | ٤٥٠                                | ١٦٥,٤٠               | بيا حنة         |
|         | ٥٠                                      | ٥٠                                     | ٥٠٠                           | ١٣,٠٠٠                             | ١٠٢,٦٦٩              | بيا بلور        |
|         |   | ٥٥                                     | ١٥,٠٠٠                        |                                    | ٢٧٢,٩٣               | كرسة            |
|         |   | ٢٠٠                                    | ١٦,٠٠٠                        |                                    | ٨٠,٤                 | أعلاف<br>مخضراء |
|         |   |  | ٦٦٦,٠٠                        | ١٧٧,٥٠                             |                      | المجموع         |

## مجموع الأنتاج المحلي من الأعلاف

|  |                  |
|--|------------------|
| ١٨,٠٠٠ طن                                    | (١) حبوب         |
| ٦٦٦,٠٠ طن                                    | (٢) تبن          |
| ٢٥,٠٠٠ طن                                    | (٣) مراعي        |
| ٧٠٠,٠٠٠ طن (١٠,٠٠٠ طن بحاصل + مخضار + فراكه) | (٤) بقايا محاصيل |
| دوم  |                  |



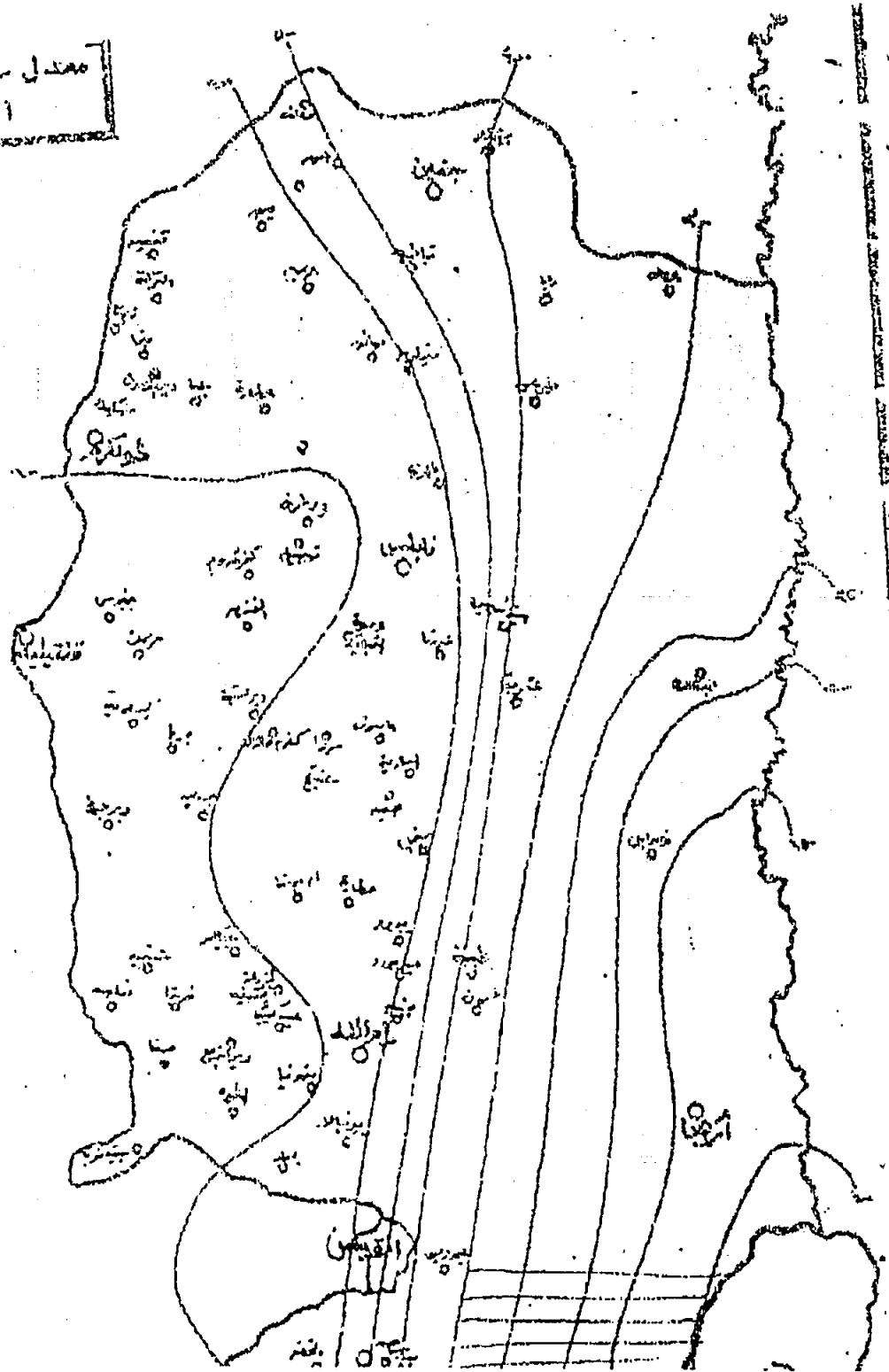
## معدلات الاستهلاك

## معدلات الاستهلاك لمحاصيل البستنة الرئيسة في الضفة الغربية وقطاع غزة

كغم/فرد

| المحصول           | الضفة الغربية | قطاع غزة |
|-------------------|---------------|----------|
| زيتون             | ٣٠            | ٨,٥      |
| عنب               | ١٤            | ٦,٥      |
| لوز               | ٤             | ٢        |
| برقوق             | ٤             | ١        |
| دراق              | ٤             | ١        |
| مشمش              | ٣,٥           | ٠,٥      |
| كمثرى             | ٤,٥           | ٠,٧      |
| تفاح              | ١٣            | ٥        |
| موز               | ١٤            | ٩        |
| بلح               | ٢             | ٢,٥      |
| جوافة             | ٢             | ١٢       |
| رمان              | ٣             | ٠,١      |
| مانجا             | ٢             | ٢,٧      |
| الوجادو           | ٢             | ٢,٢      |
| اسكندنيا          | ٢             | ٠,٣      |
| تكين              | ٤             | ٠,٥      |
| صبر               | ١,٥           | ١        |
| شموطي             | ٣             | ٥,٢      |
| فلنسيا            | ٧             | ١٢,٥     |
| ليمون             | ١             | ١        |
| جريب فروت         | ٠,٥           | ٠,٥      |
| منوعات ( حمضيات ) | ٤             | ٣,٢      |

معدل سقوط الأمطار السنوي لثلاثين عام  
1970 - 1990 (علم)

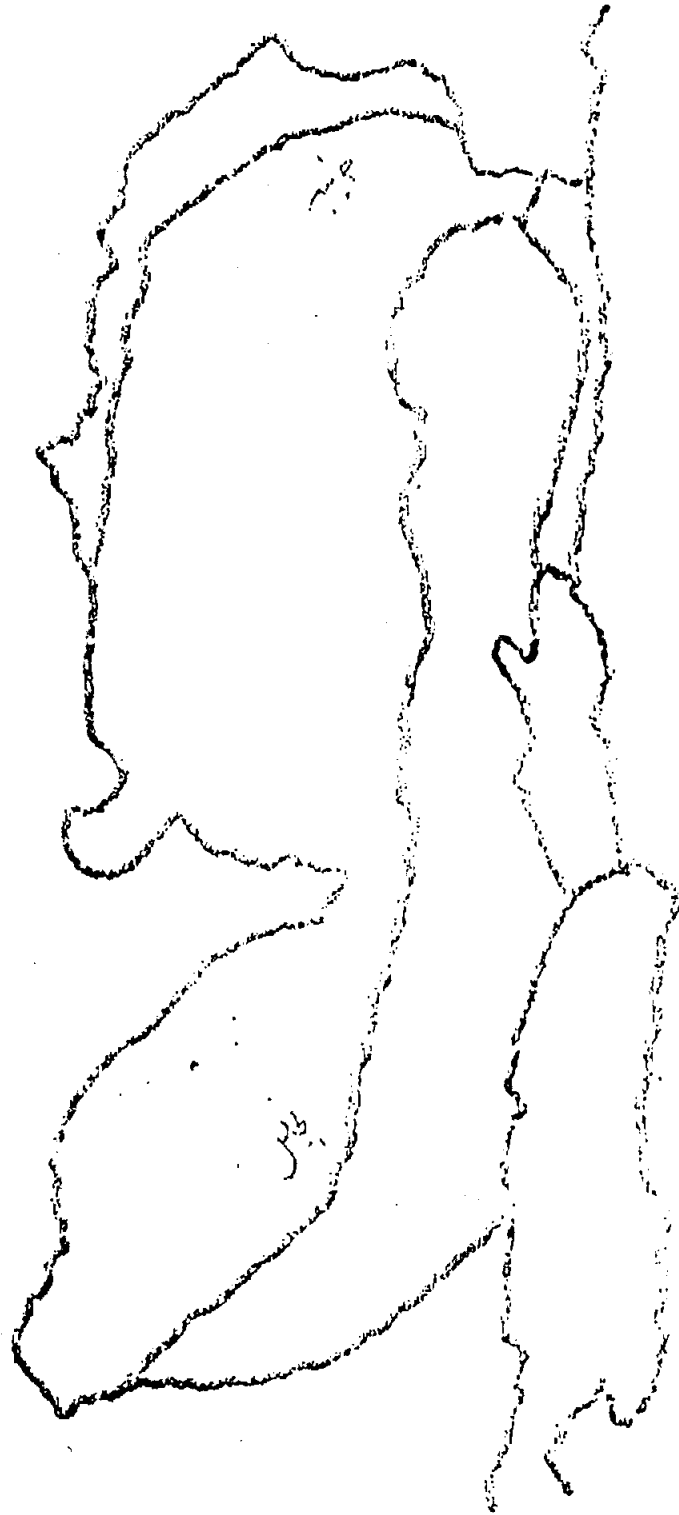




## معدلات الاستهلاك

معدلات الاستهلاك لمحاصيل الخضار الرئيسية في الضفة الغربية وقطاع غزة  
كغم/فرد

| المحصول        | الضفة الغربية | قطاع غزة |
|----------------|---------------|----------|
| بندورة         | ٤٥            | ٤٣,٥     |
| خيار           | ٢٥            | ٢,٠      |
| بطاطا          | ٣١            | ٢٩       |
| بصل يابس       | ١٢            | ٧,٨      |
| بامية          | ١,٥           | ١        |
| بادنجان        | ٩             | ١٠,٥     |
| فلفل اخضر      | ٣             | ٣,٧      |
| فاصولياء خضراء | ٣             | ٢,٣      |
| فول اخضر       | ١,٥           | ٠,٧      |
| ثوم            | ٣             | ١,٧      |
| سبانخ          | ٤             | ٢,٣      |
| فجل            | ٢             | ٢,٦      |
| كوسا           | ١١            | ١٢       |
| ملفوف          | ٦             | ٦        |
| زهرة           | ٩             | ٦        |
| فقسوس          | ٤             | ٠,٧      |
| ملوخية         | ٥             | ٧        |
| بازيلا         | ٣             | ٠,٩      |
| بطيخ           | ١٥            | ٢٧,٥     |
| شمام           | ١٠            | ٦,٩      |
| جزر            | ٤             | ١        |
| بقونس          | ٠,٥           | ٠,٥      |
| توت ارضي       | ١,٥           | ٣,٢      |
| لفت            | ١,٥           | ٢,٨      |
| سلق            | ١             | ١,٦      |
| بطاطا حلوه     | ٣             | ٧        |
| خس             | ١             | ١        |



- الشبه ساحلية
  - غور الأردن
  - المرتفعات الجبلية
  - المحدرات الشرقية
- |  |
|--|
|  |
|  |
|  |
|  |