

المؤتمر الفني الدوري الحادي عشر

التكامل العربي
في مجال استخدام التقنيات
الحديثة في الزراعة العربية



اتحاد المهندسين الزراعيين العرب

الأمانة العامة

دمشق - ص.ب. : ٢٨٠٠

فاكس : ٢٢٢٩٢٢٧

هاتف : ٢٢٢٤٨٥٢

س

الاهمية الاقتصادية لواقع استخدام

التقنيات في الزراعة في سورية

اعداد

محمد خزامة

وزارة الزراعة والاصلاح الزراعي

الجمهورية العربية السورية

الاهمية الاقتصادية لواقع استخدام التقانات في الزراعة في

الجمهورية العربية السورية

اعداد

المهندس محمد خزمة -
ماجستير في الاقتصاد الزراعي

" المحتويات "

رقم الصفحة

الموضوع

- * المقدمة
- * لمحة موجزة عن اهمية التقانات في تطوير الانتاج الزراعي في سوريا.
- * الاسس المعتمدة في التحليل الاقتصادي.
- * الاثر الاقتصادي لاستخدام الري التكميلي والاسمدة ومخاريط متنوعة ومعدلات بذار مختلفة لمحصول القمح.
- * الاثر الاقتصادي لاستخدام الاصناف ومناطق الانتاج ومواعيد الزراعة والجني واساليب ري مختلفة لمحصول القطن.
- * الاثر الاقتصادي لاستخدام الاصناف ومناطق الانتاج والميكنة لمحصول الشونر السكري.
- * الاثر الاقتصادي لزراعة اصناف من الحمص الشتوي والربيعي.
- * الاثر الاقتصادي لزراعة رتب واصناف من البطاطا.
- * الاثر الاقتصادي لاستخدام الاصناف واساليب اختاج مختلفة لمحصول البندورة.
- * الاثر الاقتصادي لمكافحة الصقيع على اشجار التفاح المشمرة.
- * الاثر الاقتصادي لتحسين الابقار المحلية.
- * المراجع.

- يتوزع التركيب الهيكلي لقيمة الانتاج النباتي وفق الاهمية النسبية للمجموعات الرئيسية

كما يلي :	حبوب نجليه	٢٧%
	- أشجار مثمرة	٢٤%
	- محاصيل صناعيه	١٧%
	- خضراوات	١٣%
	- بقوليات جافة	٤%
	- أخرى	٥% (رعويات - حراج - ٠٠٠٠٠)

- ويتوزع التركيب الهيكلي لقيمة الانتاج الحيواني وفق الاهمية النسبية للمنتجات الرئيسية

كما يلي :	- الحليب ومشتقاته	٤٨%
	- التكاثر الحيواني	٣٦%
	- البيض	١٠%
	- المصوف	٤%
	- أخرى	٢% (جلود - أسماك - شرانق حرير عسل ، أسماك)

لمحه موجزه عن اهميه التقانات في تطوير الانتاج

الزراعي في سوريا

تتمثل التقانات الزراعيه بمزيج من العمال والالات والبذور والسماد والحيوانات واداره عوامل الانتاج حيث تعبر درجه التغيرات والتوافقات بين هذه العوامل عن ديناميكيه التقانات الزراعيه ويمكن ان يلاحظ المرء بسهوله ان خطوات التغير بالتقانات كانت ابطاً في الماضي مقارنة مع خطوات التغير في الحاضر وخلال العقود القليله الماضيه نجد ان التقانات الزراعيه قد تغيرت بمعدل اسرع ولا يمكن اخفاء نتيجه هذا التغير واثره في التنميه الزراعيه .

وان التفتيش المستمر عن تقانات جديده في مختلف الانشطه وخاصه في مجال الزراعه يعرّض الـ الى محدوديه الموارد الطبيعيه الزراعيه بل يميل الى تراجعها في عدده مناطق نتيجه التصحر وانخفاض الموارد المائيه و التملح ويزداد خطرهما عقداً بعد الاخر وامام هذا الواقع الصعب والزيادة المستمره لعدد السكان ونقص التغذية الذي يتعرض له مئات الملايين من البشر امام هذا كله يصح التوجه الوحيد لتوفير الغذاء بتحقيق التنميه الرأسيه وباستخدام مختلف التقانات وعلى مختلف انشطه الانتاج الزراعي .

وقد اثبتت النتائج العلميه قدره الباحثين على تحقيق التنميه الراسيه للانتاج الزراعي من خلال النتاج المختلفه التي ظهرت وتظهر في هذا المجال وان العمل المكمل لهذه الابحاث والابتكارات العلميه يكمن في توضيح النتائج الماديه لها ومعرفه اولوياتها الاقصاديه والاجتماعيه بما يتفق مع اهتمامات الشعوب بهذه الابتكارات لان التحليل الاقصادي يسلط الضوء بشكل دقيق على حجم المنافع و يحدد اولوياتها . وفي مجال استخدام التقانات لتحقيق تنميه راسيه للانتاج الزراعي في سوريا :

فبين الجدول رقم (٣) تطور المساحه واعداد الثروه الحيوانيه والانتاج والمردود لاهم المنتجات الزراعيه النباتيه والحيوانيه ويلاحظ من بيانات الجدول المذكور ان الرقم القياسي لتطور الانتاج النباتي قـد زاد خلال الفتره (١٩٧٥ = ١٩٩٤) بنسبه اكبر من تطور المساحه كذلك زاد الرقم القياسي للانتاج الحيواني بنسبه اكبر من تطور اعداد الثروه الحيوانيه ويشير ذلك بوضوح الى الاستفادة من استخدام التقانات المحليه والمستورده لزياده النمو الراسي للانتاج الزراعي كاستخدام الاصناف والاسمده والميكنه في العمليات الزراعيه (الحراثه والتسويه ، اساليب الري الحديثه) واساليب الانتاج المناسبه كالدوره الزراعيه ومواعيد الزراعه والجني ، واستخدام اساليب متنوعه لتحسين التراكيب الوراثيه للثروه الحيوانيه كتدريج الابقاء وانتخاب الكباش المحسنه ، ، بالاضافه الى استخدام التقانات التي ساعدت على التوسع الافقي لزياده المساحه المزروعه نتيجه استصلاح الاراضي واقامه الشدود

" تطور المساحة والعدد والانتاج والمردود والانتاجية "
 لاهم المنتجات النباتية والحيوانية

المساحة : ألف / هـ
 المردود : طن / هـ
 الانتاج : ألف طن

جدول رقم / ١ /

الرقم القياسي	البيانات					
	١٩٩٤	١٩٩٠	١٩٨٥	١٩٨١	١٩٧٥	١٩٧٥
٢٥٦	٦٢٠	٢٧٤	٢٢٢	١٧٤	١٧٤	مساحة
٦١٨	٢٢٣٧	٩١٥	٦٤٢	٤٨٠	٣٦٢	انتاج
١٧٤	٣٦٠٧	٣٢٣٨	٢٧٩٩	٢٥٧٢	٣٠٧٤	مردود
١٠٢	١٨٩	١٥٦	١٧٠	١٣٦	١٨٥	مساحة
١٥٨	٦٣٩	٤٤١	٤٨٧	٣٢٣	٤٠٥	انتاج
٣٥١	- ٣٣٨٠	٢٨٢٢	٢٨٧٠	٢٣٦٨	- ٢١٩٢	مردود
٥٠٠	- ٣٣	- ٢١٤	- ٣١	- ٢٠	- ٦٦	مساحة
٧٨٨	١٢٣٧	٤٢٢	٤٠٩	٤٦٣	١٥٧	انتاج
١٥٨	- ٣٧٤٨٤	١٩٦٦٨	٢٨٥٩٠	- ٢٢٦٢٦	٢٣٧٨٢	مردود
٤٨٥	- ٦٣	- ٦٠	٤٦٣٧	٢٢	١٣	مساحة
٨١٢	١٩٥	١٨٠	٨٠	٤٦٥	٢٤	انتاج
١٦٦	- ٣١٠٠	٢٩٩٢	١٧١٧	٢١٣٣	- ١٨٦٣	مردود
١٧٤	١١٢٥٧	١٤٥٠٩	١٠٩٩٣	١٠٥٠٣	- ٦٤٥٤	اعداد الاغنام ألف رأس
١٢٩	٧٢١	٧٧٧	٦٢١	- ٥٧٠	- ٥٥٧	اعداد الابقار = =
١٢٧	١٠٣٥	١٠٠٠	١٠٥٩	١٠٦٠	٨١٤	اعداد الماعز = =
٢١٦	١٢٢٦	١٣٣١	١١١٦	١٠٩٧	٥٦٧	انتاج الحليب ألف طن
٢٤٣	١٥٦	١٥٢	- ١٢٢	- ١٢٢	٦٤	انتاج اللحم الاحمر ألف طن
٥٣٥	٧٥	٦٠	٨٠	٥٥	١٤	انتاج لحم الدواجن ألف طن
٣١٣	٢٠٥٠	١٥٢٠	١٥٢٩	١٥٤٦	٦٥٥	انتاج البيض مليون

ونبين في هذه الدراسة موجز للاهميه الاقتصادية لاستخدام

التقانات على اهم المنتجات الزراعيه في سوريا . . .

- الاهميه الاقتصادية لاثر استخدام الري التكميلي والاسمه ومجاريث متنوعه ، ومعدلات بذار

مختلفه لمحمول القمح البعل .

- الاهميه الاقتصادية لاثر استخدام الاصناف ، مناطق الانتاج ومواعيد الزراعه . والجني واساليب

الري المختلفه لمحمول القطن

- الاهميه الاقتصادية لاثر استخدام الاصناف مناطق الانتاج الميكنه لمحمول . الشوندر السكري

- الاهميه الاقتصادية لاثر زراعه الحمص الشتوي البعل

- الاهميه الاقتصادية لاثر زراعه اصناف مختلفه من البطاطا .

- الاهميه الاقتصادية لاثر استخدام اصناف واساليب انتاج مختلفه لمحمول البندوره

- الاهميه الاقتصادية لاثر مكافحه المقيع الربيع على اشجار التفاح المثمره .

- الاهميه الاقتصادية لاثر تحسين الابقار المحليه .

" الاسس المعتمده في التحليل الاقتصادي "

تم استخدام مفهوم الربح الماقي في التقييم الاقتصادي لاثـر استخدام التقانات ، ويعبر هذا المفهوم عن طـرح كافة التكاليف المدفوعه والمقدره (العمل الذاتي) من الـيرادات ، وتتكون التكاليف من تكلفه المستلزمات السلعيه (البذور ، الاسمده ، المبيدات ، العبيوات ، المحروقات الخيطان والمسامير ٠٠٠) وتكاليف اجور العمليات الزراعيه الاليه واليدويه (اجور الحراثه ، والتسويه ، والتسميد والمكافحه ، والتعشيب ، والترقيع ، والجني والحصاد ، والتحميل والتنزيل ٠٠) اما الـيرادات فتكون من قيمه المنتجات الاساسيه والثانويه .

كما تم استخدام اسعار الربع الاول لعام ١٩٩٥ سواء عند حساب المدخلات والمخرجات ، واعتمدت الاسعار العالميه او اسعار التصدير عند حساب الـيرادات ، وكذلك اعتمدت الاسعار العالميه عند حساب المستلزمات السلعيه والخدميه المستورده كالاسمده والمبيدات ونصيب التكلفه من الجرارات والحصادات والمضخات ٠٠ الخ ، اما المستلزمات السلعيه والخدميه المحليه بما فيها الاجور فقد تم حسابها وفق الاسعار المحليه الـرائجه حيث تعبر هذه الاسعار عن القيمه الحقيقيه لهذه المستلزمات لكونها لا تتلقى دعما او يفرض عليها ضرائب غير مباشره

تم حساب سعر العملات الاجنبيه عند تحويلها الى العمله المحليه بالسعر الحر لهذه العملات الاجنبيه والذي يعبر عن القيمه الاقتصاديه وبسعر ٥٠ ليره سوريه للدولار الاميركي .

وتتم اجراء كافة المقارنات الاقتصاديه على اساس وحده المساحه الهكتار (٢م١٠٠٠) واستخدم مؤشر الرقم القياسي فـي كـافه هذه المقارنات .

أولاً - الأثر الاقتصادي لاستخدام تقنيات مختلفة

لانتاج القمح (البعل)

(تقانات الري التكميلي - الاسمدة الازوتية - استخدام محاريث مختلفة - معدلات بذار)

١ - أهمية انتاج القمح :

تتصدر الاقماح قائمة المحاصيل الاستراتيجية باعتبارها المصدر الوحيد للخبز في سوريا . وتتراوح المساحة المزروعة بالقمح خلال الفترة (١٩٩٠ - ١٩٩٤) ما بين ١٣٤٠ الى ١٥٥٤ ألف هـ تشكل منها المساحة البعلية نسبة ٦٠٪ والمساحة المروية نسبة ٤٠٪ . وتراوح الانتاج خلال الفترة السابقة (٢٠٧٠ - ٢٧٠٣) مليون طن يشكل انتاج الاراضي المروية نسبة ٦٠٪ ومن الاراضي البعلية ٤٠٪ من اجمالي الانتاج المذكور ، وقد تراوح مردود الهكتار الواحد في الاراضي المروية ٣٣٣٨ - ٣٦٠٧ كغ أما في الاراضي البعلية فيختلف متوسط المردود في الهكتار وفق مناطق الاستقرار المطرية في سورية وبشكل عام تراوح وسطي المردود ١٠٨٣ - ١٥٧٠ كغ خلال الفترة المذكورة . مع الاشارة أن مردود منطقة الاستقرار الثانية يشكل وسطياً ٦٠٪ من الاولى ، ومتوسط مردود منطقة الاستقرار الثالثة يشكل ٢٨٪ من الاولى ، و - ٤٦٪ من الثانية .

٢ - الري التكميلي لمحصول القمح :

يقصد بالري التكميلي امداد المحاصيل بكميات من مياه الري اضافة الى مياه الامطار خلال الفترة الحرجة من موسم النمو وذلك لتوفير الاحتياج المائي المناسب لهذه المحاصيل وعليه أعطت وزارة الزراعة والاصلاح الزراعي الاهتمام الكبير لهذا الموضوع من خلال الجهات الفنية البحثية والارشادية والانتاجية لتنفيذ البرامج التطبيقية الخاصة بالري التكميلي للمساحة المزروعة بالقمح البعل وأن الامكانيات متاحة نسبياً لاستخدام الري التكميلي لحوالي ٢٠ - ٣٠٪ من المساحة المزروعة بعلا لانتاج القمح وذلك عند استخدام أساليب الري الحديثة في استخدام مياه الري المتاحة للانتاج الزراعي في تلك المناطق .

والبيان التالي يوضح نتائج التجارب التطبيقية لمديرية الري واستعمالات المياه والخاصة

بأهمية الري التكميلي في زيادة مردود القمح :

الانتاج حسب المعدلات السمادية كغ / هـ				كمية المياه المضافة م ^٣ / هـ	الحد الأدنى للرطوبة
بدون تسميد	٥٠ كغ / هـ	١٠٠ كغ / هـ	١٥٠ كغ / هـ		
١٧٢٠	٢١٠٠	٢١٠٠	٢٢٢٠	-	بدون ري
٣٨٣٠	٥٢٠٠	٥٦٥٠	٦١٠٠	٤٢٣٧	رطوبة ٦٠٪
٤٥٤٠	٦٠٠٠	٦٤٨٠	٧٠٨٠	٤٢٧٢	رطوبة ٧٠٪
٥٠٤٠	٦٧٥٠	٧٤٤٠	٨٤٠٠	٣٦١٧	رطوبة ٨٠٪

* معدل التسميد الفوسفاتي ١٠٠ كغ/هـ مادة فعالة

* متوسط نتائج ثلاثة مواسم في منطقة الاستقرار الثانية .

٣- النتائج الاقتصادية للتسميد والرى التكميلي : جدول رقم / ٢ / (شكل رقم ١)

- كان أفضل معدل للتسميد الأزوتي عند عدم استخدام الرى التكميلي لمحصول القمح عند معدل

أزوت (١٠٠) كغ / هـ حيث زاد الربح الصافي في هذه المعاملة بنسبة تراوح ١٥ - ٢١٪ بالمقارنة

مع الربح الصافي للمعاملات الأخرى .

- استجاب محصول القمح عند استخدام الرى التكميلي للمعدلات المتزايدة للتسميد الأزوتي وقد حقق

معدل تسميد (١٥٠) كغ / هـ أزوت أعلى ربح صافي وبيزايده نسبة ١٩٪ بالمقارنة مع عدم استخدام

السماذ وبنسبة ٢٨٪ بالمقارنة مع استخدام معدل تسميد ٥٠ كغ / هـ ، وبنسبة ١٢٪ بالمقارنة مع

استخدام معدل تسميد ١٠٠ كغ / هـ .

- تضاعف الربح الصافي عند استخدام الرى التكميلي في إنتاج القمح البعل بمعدل (١٠) أمثال عند

استخدام (حد أدنى للرطوبة ٦٠٪) ، وبمعدل (١٤) مثل عند استخدام (حد أدنى للرطوبة ٧٠٪) ،

وبمعدل (١٨) مثل عند استخدام (حد أدنى للرطوبة ٨٠٪) بالمقارنة مع الربح الصافي عند عدم

استخدام الرى التكميلي .

وتظهر النتائج المذكورة الجدوى الاقتصادية لاستخدام الرى التكميلي (عند الحد الأدنى

لرطوبة ٨٠٪) واستخدام معدل سماذ أزوتي بمعدل ١٥٠ كغ للهكتار مادة فعالة .

٤- النتائج الاقتصادية لاستخدام أنواع من المحارث ومعدلات بذار القمح في الأراضي البعلية :

جدول رقم / ٣ /

تم الاعتماد على نتائج التجارب البحثية الفنية والانتاجية للمركز العربي لدراسات

المناطق الجافة والأراضي القاحله (اكسار) خلال الفترة ١٩٨٩/١٩٩٣ في منطقة أزرع ومنطقة جليلين فسي

محافظة درعا وكانت النتائج الاقتصادية كما يلي :

- زاد الربح عند استخدام المحراث الحفار بنسبة ١٨٪ ، وعند استخدام محراث السكه بنسبة ١٢٪ بالمقارنة

مع استخدام المحراث القرصي .

- حقق معدل بذار (٨٠ كغ / هـ) أعلى ربح صافي لصنف القمح حوراني وشام ٣ ، بينما تقارب الربح الصافي

عند معدلات (٦٠ ، ٨٠ ، ١٠٠ كغ / هـ) لصنف القمح اكساد ٦٥ بحوث ٤

لذلك ينصح باستخدام المحراث الحفار واستخدام معدلات بذار ٨٠ كغ بذار عند زراعة

القمح البعل .

" التقييم الاقتصادي لاستخدام الأرى التكميالي للقمح "

المبالغ لـ / هـ

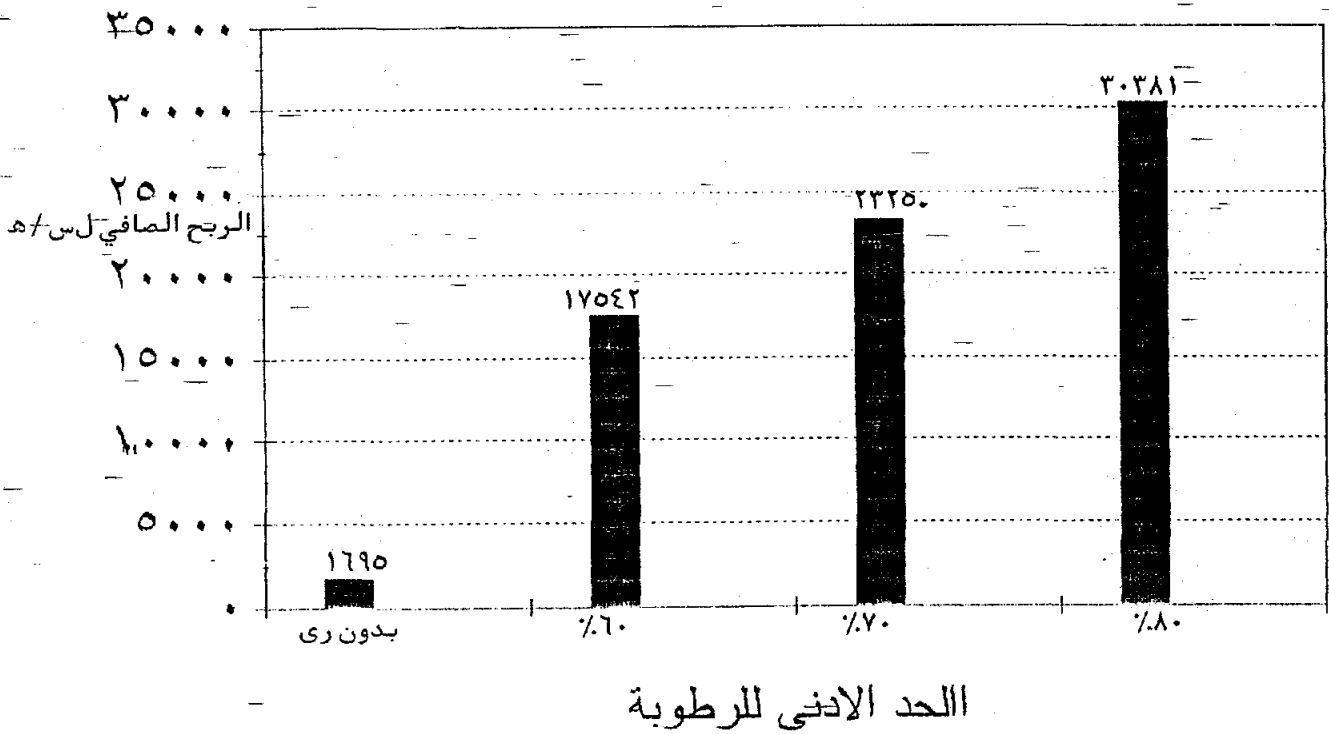
جدول رقم / ٢ /

الحد الأدنى للرطوبة	البيضان	بدون تسميد أزوئي	تسميد ٥٠ كغم أزوئي / هـ	تسميد ١٠٠ كغم أزوئي / هـ	تسميد ١٥٠ كغم أزوئي / هـ
بدون رى شاهد	اجمالي الإيرادات	٦٤٥١	٩١٢٥	٩٤٦٥	١٠٣٦١
	اجمالي التكاليف	٤٩٨١	٧٧٦٠	٧٨٠٠	٨٩٢٨
	الربح الصافي	١٤٧٠	١٣٦٥	١٦٦٥	١٤٣٣
رطوبة ٦٠%	اجمالي الإيرادات	١٤٣٦٥	٢٢٦٢٠	٢٥٥٤٥	٢٨٤٧٠
	اجمالي التكاليف	١٨٦١	٩٧٦٠	٩٨٠٠	١٠٩٢٦
	الربح الصافي	١٢٥٠٤	١٢٦٥٠	١٤٦٤٥	١٧٥٤٤
رطوبة ٧٠%	اجمالي الإيرادات	١٧٩٢٠	٢٧٨٢٠	٢٠٩٢٠	٢٤٣٤٠
	اجمالي التكاليف	٧٤٤١	٩٢٢٦	٩٢٧٠	١٨٥١١
	الربح الصافي	١٠٤٧٩	١٨٥٩٤	١١٦٥٠	١٥٥٢٩
رطوبة ٨٠%	اجمالي الإيرادات	٢١٥٨٠	٥٢٦٢٢	٤٧١٨٠	٤٢٤٢٠
	اجمالي التكاليف	٧٠٢٤	٨٩٩٨	١٠٢٦٨	١١٠٤٩
	الربح الصافي	١٤٥٥٦	٤٣٦٣٤	٣٦٩١٢	٣١٣٧١

* تم استخدام التسميد الفوسفاتي لكافة المعاملات بكمية (١٠٠) كغم / هـ

(الشكل رقم ١)

التقييم الاقتصادي لاستخدام الري التكميلي للقمح



متوسط الربح الصافي السنوي للارقام القياسية

للسنة

استخدام اذرع من المحاربت في حياض ول الحجم و

المبالغ ألف ل.س /

جدول رقم ٣ /

القطر	الموقع	محاربت ارضي	محاربت سكة	محاربت حصار
دورا	اربع	%١٠٠	%١١٧	%١١٨

متوسط الربح الصافي السنوي بالارقام القياسية لار امثال ومفادات من ارض

دورا

الموقع	معدل الربح كغ / هـ		٦٠	٨٠	١٠٠	١٢٠	١٤٠	١٦٠	١٨٠
	المدف	حوراني							
اربع	حوراني	%١٠٠	%١١٧	%٨٨	%٩١	%٨٩	%٩٣	%٨١	
	شام ٢	%١٠٠	%١١٢	%٩٠	%٨٢	%٨٥	%١٧	%١٤	
جلين	اكساد ٦٥	%١٠٠	%١٠٥	%٩٨	%١٠١	%٩١	%١٣	%٧٨	
	رحوت ٤	%١٠٠	%٩٢	%٩٤	%٩٤	%٨٧	%٨٩	%٨١	

ثانياً " - الاثر الاقتصادي لاستخدام تقانات مختلفه لانتاج محصول القطن -

(تقانات ، الاصناف ، ومناطق الانتاج ، ومواعيد الزراعه والجني ، واساليب الري المختلفه)

١ - اهميه انتاج القطن :

يعتبر محصول القطن احد المحاصيل الزراعيه الرئيسيه المرويّه في سوريا ويحتل المرتبه الثانيه بعد محصول القمح من حيث الاهميه الاقتصاديه كما يحتل المركز الاول في مجال تأمين القطع الاجنبي وتوفير فرص العمل في الانتاج والتصنيع والتجاره .

تمت زراعه القطن في سوريا في مطلع عقد الخمسينات واخذت زراعته تتوسع افقياً وراسياً وقد واكب زراعه القطن بحوث علميه وتطبيقيه شملت مختلف الجوانب الانتاجيه من خلال مديره مركزيه تتبع للوزاره مباشره سميت بمديره مكتب القطن .

وقد تراوحت المساحه المزروعه بمحصول القطن سنوياً خلال الفتره (١٩٩٠ - ١٩٩٤) (١٥٦ - ٢١٢) الف هكتار انتجت سنوياً ما مقداره (٤١١ - ٦٣٩) الف طن قطن خام وقصد تطور مردود الهكتار خلال الفتره المنكوره من ٢٨٢٢ كيلو غرام الى ٣٣٨٠ كيلو غرام وتحتل سوريا المركز الثاني او الثالث بين دول العالم من حيث مردود وحده المساحه لهذا المحصول .

٢ - النتائج الاقتصاديه

تم الاعتماد على النتائج الفنيه والانتاجيه لمديره مكتب القطن البحثيه منها والتطبيقيه

وكانت النتائج الاقتصاديه لها كما يلي :

٢ - ١ - النتائج الاقتصاديه لاستخدام اساليب ري مختلفه : (جدول رقم ٤) (شكل رقم ٢)

حققت طريقه الري بالريذاذ والري الموضعي لمحصول القطن زياده في الربح الصافي بنسبه تراوحت (٤٩ - ٥١ %) بالمقارنه مع الربح الصافي لطريقه الري السطحي (التقليديه التطوييف)

تقارب الربح الصافي لطريقه الري بالريذاذ والري الموضعي وبفروقات لا تتجاوز ٢% .

٢ - ٢ - النتائج الاقتصاديه لزراعه اصناف مختلفه من القطن (جدول رقم ٥) وفي مواقع مختلفه .

تفوق الصنف حلب ٤٠ في محافظه حلب وادلب والحسكه حيث بلغ الربح الصافي

لهذا الصنف (٤٤٧ ٤٤) ليره سوريه / هكتار بينما انخفض الربح الصافي للصنف حلب ١ الذي

نسبه ٦٧% ، وللصنف كارولينا الى نسبه ٢٦% بالمقارنه مع الربح الصافي لصنف حلب ٤٠

كما تفوق الصنف حلب ١/٣٣ في محافظه حمص وحمه والغاب وبلغ الربح الصافي لهذا الصنف (٥٠٩١١

ليره سوريه / هكتار ، بينما انخفض الربح الصافي للصنف حلب ٤٠ الى نسبه ٨٦% ، والصنف حلب ١

الى نسبة ٥٧٪ بالمقارنه مع الربح الصافي للمنصف حلب ١/٣٣

- اما في محافظه دير الزور فقد تفوق المنصف ٢٢ وبلغ الربح الصافي لهذا المنصف (٤٨٩٢٨) ليره سوريه /هكتار بينما انخفض الربح الصافي للمنصف حلب ٤٠ الى نسبة ٨٢٪ بالمقارنه مع المنصف
ديسر ٢٢ .

- وفي محافظه الرقه فقد كان الربح الصافي لمنصف رقه ٥ (٤٤٣٣٥) ليره سوريه /هكتار
بينما انخفض الربح الصافي للمنصف حلب ٤٠ الى نسبة ٩٠٪ بالمقارنه مع المنصف رقه ٥ .

٢ - ٢ - النتائج الاقتصادية لافضل موعد زراعه للقطن : (جدول رقم ٦) .

تفوق الربح الصافي لمحصول القطن عند زراعته بموعده (١ - ٤ / ١٤) وحقق ربح قدره (٦١١٦٤)
ليره سوريه / هكتار ، وانخفض هذا الربح الى نسبة ٨٠٪ عند الزراعه بموعده (١٥ - ٤ / ١٧) ،
والى نسبة ٧٥٪ عند الزراعه بموعده (١٨ - ٤ / ٣٠) والى نسبة ٢٨٪ فأقل عند الزراعه بمواعيد
اكثر تأخيرا .

٢ - ٤ - النتائج الاقتصادية لافضل طريقه للزراعه ومواعيد جني القطن : (جدول رقم ٧) .

- تشير النتائج الى ان افضل موعد للجني الذي يحقق اعلى ربح هو نهايه الشهر الحادي عشر
وقد بلغ الربح الصافي لهذا الموعد (٥٦٧٨٠) ليره سوريه /هكتار ، وانخفض هذا الربح الى نسبه
٨٢٪ ، ٦٥٪ عند مواعيد الجني (٩ / ١٢) و (١٨ / ١٢) على التسلسل .

- تقارب الربح الصافي عند زراعه القطن على خطوط طويله وخطوط بالمساكب بينما زاد هذا الربح لكلا

الطريقتين بنسبه تراوحت (١٣ - ١٥٪) بالمقارنه مع الربح الصافي عند الزراعه بطريقه النثر بالمساكب .

التقييم الاقتصادي لاستخدام أساليب رى
لانتاج محصول القطن

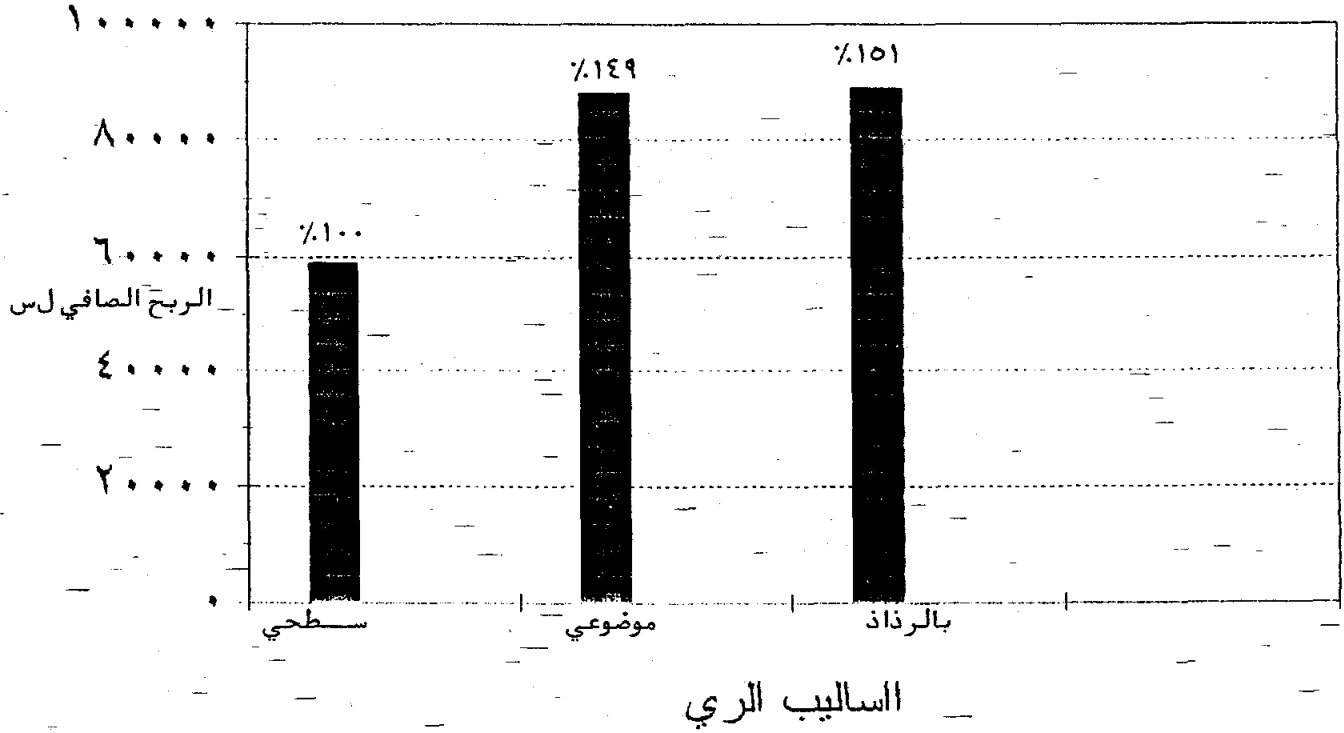
جدول رقم / ٤ /

المبالغ لـ س / هـ

طريقة الرى	البيانات	النتائج
الرى السطحي	اجمالي الايرادات	١٠١١٢٢
	اجمالي التكاليف	٤٢٢٦٢
	صافي الربح	٥٨٨٧٠
	الرقم القياسي	%١٠٠
الرى بالبرذاذ	اجمالي الايرادات	٤٦٤٢١١
	اجمالي التكاليف	٤٤٤٨٩
	صافي الربح	٨٩٠٠٧
	الرقم القياسي	%١٥١
الرى الموضعي	اجمالي الايرادات	١٣١٤٧٢
	اجمالي التكاليف	٤٢٢٩٠
	صافي الربح	٨٨٠٨٢
	الرقم القياسي	%١٤٩

(شكل رقم ٢)

التقييم الاقتصادي لاستخدام اساليب ري للقطن



"التقييم الاقتصادي لانتاج مختلفه من القطن"

وبمناطق مختلفه

المبالغ لس/هـ

جدول رقم / ٥ /

المناطق						البيان	المنطقه
ديبر ٢٢	رقه ٥	حلب ١/٢٢	حلب ٤٠	حلب ١	كارولينا		
-	-	-	١٠١١٣٣	٨٤٧٧٢	٦٥٤٣٩	اجمالي الايرادات	حلب
-	-	-	٦٨٢٦٥	٥٣٤٥٠	٨١٧٥٥	اجمالي التكاليف	ادلب
-	-	-	٣٣٤٣٤	٢١٨٦٢	١١٦١١	الربح الصافي	الحسكه
-	-	-	%١٠٠	%٦٧	%٢٦	الرقم القياسي	-
-	-	١٠٨٢١٢	١٠١١٣٣	٨٤٧٧٢	-	اجمالي الايرادات	حمص
-	-	٥٧٣٠١	٥٧٣٣٦	٥٦٠٠١	-	اجمالي التكاليف	حمه
-	-	٥٠٩١١	٤٢٧٦٧	٢٨٧٧٢	-	الربح الصافي	الغاب
-	-	%١٠٠	%٦٧	%٥٧	-	الرقم القياسي	-
-	٣٣٦٦٦	-	٣١١٥٦	-	-	اجمالي الايرادات	-
-	٨٠٦٥٥	-	٨٥٢٥٥	-	-	اجمالي التكاليف	الرقه
-	٤٤٣٣٥	-	٦٦٦٦٢	-	-	الربح الصافي	-
-	%١٠٠	-	%٩٠	-	-	الرقم القياسي	-
١٠٤١٠٧	-	-	٣٨١٥٦	-	-	اجمالي الايرادات	-
٥٥١٦٩	-	-	٥٥١٦٩	-	-	اجمالي التكاليف	ديبر الزور
٤٨٩٣٨	-	-	٤٠٠١٥	-	-	الربح الصافي	-
%١٠٠	-	-	%٨٢	-	-	الرقم القياسي	-

الرقم القياسي	٠٠١	٠٧	٥٨	٧٨	٧١	3
صافي الربح	3٤١١٤	٤٧٤٧3	١١١٦٥3	١٧٢٥٥	٤٠٧٥٢	٥٤٥
إجمالي التكاليف	٥٤٨١٤	٥٤٦١٤	٥٤٧٦٥	٥٤٥٦٤	٥٤٥٦٥	٥٤٨٧٥
إجمالي الأرباح	٤٨٦٢٩	١٥٤٠١١	٨٨٧٠١	3١٨٧٨	٨١٤١٧	٥٩٢٩٠
التاريخ						
مواعيد الأرباح	١٤/٣	٥١-١٧/٣	٧١-٠٨/٣	١-٨/٥	٧٤١/٥	٥١٢٤/٥

المبالغ بالعملة السورية / سورية

جدول رقم / ٦ /

التقرير الاقتصادي لأفضل مودرزاء المقطع

التقييم الاقتصادي لمقارنة طرق الزراعة ومواعيد الجني لمحصول القطن

المبالغ الف لس/هـ

حصول رقم / ٧

البيان	طرق الزراعة			مواعيد الجني		
	نثر بالمسالك	خطوط بالمسالك	خطوط طويلة	حتى ١١/٣/٦٠	حتى ١١/٢/٦١	حتى ١١/١/٦١
اجمالي الايرادات	١٠١١٣٣	١٠٦٧١٠	١٨١١٠١	١١١١٠١	٦١٠١٦	٦٠٦٠٧
اجمالي التكاليف	٤٤٣٥٣	١٠٦٨٨	١٥١١١	١٥١٣٣	٤٢١٣٣	٥٣١٣٣
الربح المافى	٥٦٧٨٠	١٠٨٠٢١	٦٥٠٠١	٥٦٧٨٠	٣١٨١٣	١٢١١١
الرقم القياسي	١٠٠%	١١١%	١١٥%	١٠٠%	١٧%	٥٦%

ثالثا - الاثر الاقتصادي لاستخدام تقانات مختلفة لانتاج
محصول الشوندر السكري
(تقانات الاصناف ، مناطق الانتاج ، الميكنة)

١- أهمية انتاج الشوندر السكري :

يعتبر الشوندر السكري من أهم المحاصيل الرئيسية المروية في الجمهورية العربية السورية ويعتبر المصدر الوحيد لانتاج السكر محليا ، وبدأت زراعة الشوندر السكري في مطلع الخمسينات وعلى نطاق محدد ثم توسعت الزراعة بشكل بسيط حتى مطلع الثمانينات حيث تحقق تطور واضح في انتاج وتصنيع الشوندر السكري ، ورغم ذلك مازالت سورية لا تحقق أكثر من ٤٠٪ من الاكتفاء الذاتي من السكر وقد تراوحت المساحة المزروعة خلال الفترة (١٩٩٠ - ١٩٩٤) من ٢١ الى ٢٣ ألف هكتار وزاد انتاج الشوندر خلال تلك الفترة من ٤٢٢ - ١٢٣٧ ألف ، وكذلك زاد مردود الهكتار الواحد من ٢٠ طن الى ٢٨ طن ويعود تطور الانتاج والمردود الى الجهود المستمرة المبذولة من قبل الجهات البحثية والتطبيقية واستخدام مجموعة من الاصناف وزراعتها في المناطق المناسبة واستخدام أساليب التمكنه في الزراعة والجني والمكافحة والى التنسيق بين الجهات المعنية في وزارة الزراعة (مديرية الشؤون الزراعية) ووزارة الصناعة (المؤسسة العامة لانتاج السكر) .

٢- النتائج الاقتصادية :

تم الاعتماد على النتائج الفنية والانتاجية والتطبيقية لمديرية الشؤون الزراعية ومديرية البحوث العلمية الزراعيه والمؤسسة العامه للسكر وكانت النتائج كما يلي :

٢-١ النتائج الاقتصادية لاستخدام اصناف مختلفة من الشوندر السكري

وفي مواقع مختلفة : (جدول رقم ٨) (شكل رقم ٣)

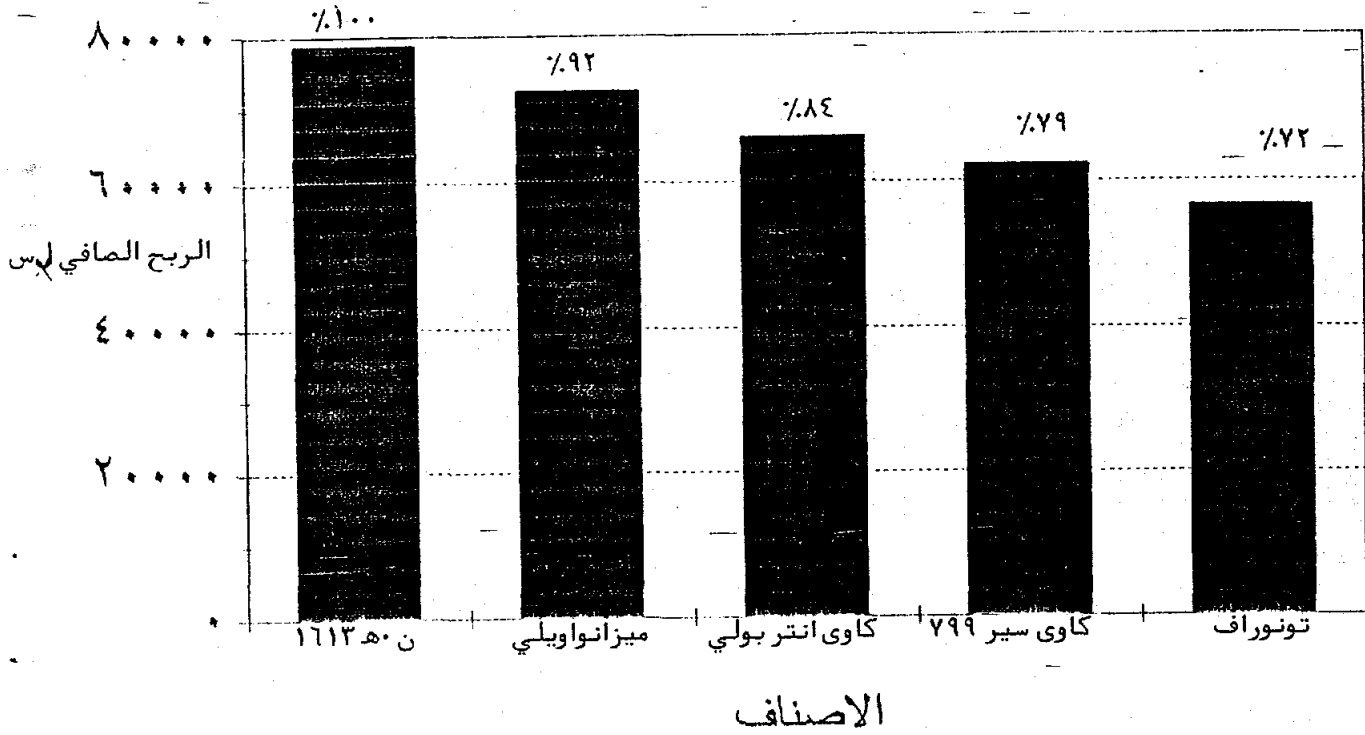
- تفوق صنف الشوندر السكري ن - هـ ١٦١٣ وحقق أعلى ربح صافي بلغ ٧٨٦٢٨ / ل س ٧ هـ ، بينما انخفض الربح الصافي الى نسبة ٩٢٪ بالصنف ميزانواويلي ، و ٨٤٪ بالصنف كاوي أنتربول ، و ٧٩٪ - بالصنف كاوي سير ٧٩٩ ، والى ٧٢٪ بالصنف تونورافي بالمقارنة مع الربح الصافي للصنف ن - هـ ١٦١٣ - تقارب الربح الصافي لانتاج الشوندر السكري (الاصناف المذكورة) عند الزراعة في محافظة حمص ودير الزور ، بينما انخفض الربح الصافي (المتوسط) بنسبة تراوحت (٧٠ - ٧٣٪) عند زراعتها في محافظة حلب ، مما يشير أن زراعة الشوندر السكري (الاصناف المذكورة) أكثر اقتصادية في محافظة حمص ودير الزور منها في محافظة حلب .

٢-٢ النتائج الاقتصادية لاستخدام الميكنة في انتاج الشوندر السكرى (جدول رقم ٩)

تمت مقارنة الربح الصافي لانتاج الشوندر السكرى عند استخدام الميكنة بكافة مراحل الزراعة وخدمة المحصول والجني (فيما عدا عملية التصريم) أما عند استخدام نصف ميكنة فتتم عملية الزراعة والجني (ألبا) أما خدمة المحصول (التفريد، التعشيب، وجمع المحصول ٠٠٠) فتتم يدويا .
وقد حققت زراعة الشوندر السكرى عند استخدام الميكنة زيادة في الربح الصافي تراوح ١٠-١٩% بالمقارنة مع استخدام نصف الميكنة .

(شكل رقم ٣)

التقييم الاقتصادي لاستخدام اصناف الشوندر



التقييم الاقتصادي لانتاج الشوندر السكري وفق اصناف ومواقع

زراعته مختلفة (صافي الربح لـ / هكتار)

جدول رقم / ٨ / -

المتوسط والرقم القياسي للاصناف		حمص	ديبر الزور	حلب	المحافظات الاصناف
٧٢٪	٥٦٤٣٢	٥٢٩٥٠	٦٩٧٦٠	٤٥٥٨٥	تونوراف
٧٩٪	٦٢١٩٧	٧٨٢٠٠	٦٩٥٧٥	٢٨٨١٥	كاوي سير ٧٩٩
٣٧٪	٦٦٠٦٦	٨٤٨٥٠	٧٢١٣٥	٤٠١٤٠	كاوي انتربول
٩٢٪	٧٢٣٩٠	٨٨٣٨٥	٧٦٧٩٥	٥١٩٩٠	ميزانو اويلي
١٠٠٪	٧٨٦٢٨	٨٨٩٢٥	٩٦٧٧٠	٥٠١٩٠	ن ه ١٦١٣
		٧٨٨٦٢	٧٧٢٠٧	٤٥٣٤٤	المتوسط
		١٧٣٪	١٧٪	١٠٠٪	الرقم القياسي

= ٢٢ =

التقييم الإجمالي للمخزون الشورتير التكرري وفق استخدام الميكنة
(الربح الصافي ل / س / هـ)

المبالغ الف ل / س / هـ

جدول رقم / ٩ /

المحافظات	حصص	دينر الزور	حلب	المتوسط
نصف مميكن	٧٨٨٦٢	٧٧٢٠٧	٤٥٣٤٤	٦٧١٣٨
مميكن	٣٦١٧	٣٥٦٦	٣٨٠٣٠	٥٩٧٧٥
الرقم القياسي نصف مميكن ٣٠٠٪	١١٠٪	١١١٪	١١٩٪	١١٢٪

رابعاً : الأثر الاقتصادي لزراعة اصناف الحمص الشتوي

١ - اهمية انتاج الحمص

يعتبر الحمص من اهم المحاصيل البقوليه الغذائيه في سوريا وتزرع معظم المساحات بعلا ويفسر هذا تذبذب الانتاج والمردود وفقاً لكميات الهطول وتوزيع الامطار وتراوحت المساحه المزروعه بالحمص خلال الفتره (١٩٩٠ - ١٩٩٤) ٨٠ الف /هكتار، انتجت ما مقداره (٥٥ الف طن ومتوسط مردود الهكتار الواحد ٧٤٠ كغ خلال الفتره المذكوره وللحمص اهميه خاصه في دوره الزراعيه حيث يزرع بعد المحاصيل النجيليه وتسود اصناف من اصول محليه تزرع بالربيع (شباط - اذار) وتحصد في حزيران وتموز وهي اصناف غير متحمله للبروده وذات انتاجيه منخفضه وقد املت البحوث الزراعيه اهتماما كبيرا نحو التعاون المشترك مع مراكز البحث العالميه كالمركز الدولي للبحوث الزراعيه - في المناطق الجافه (ايكاردا) وقد تم التوصل الى صنف جديد سمي بالحمص الشتوي اذ يتميز بالغله العاليه وتحمله للمصيع اضافة الى امكانيه حماده آليا وتم اعتماد الصنف الاول من الحمص الشتوي (غاب ١) في سوريا لأول مره عام ١٩٨٢ وتبعها اعتماد الصنف الثاني (غاب ٢) في عام ١٩٨٦ ويزرع الحمص الشتوي في تشرين الثاني، وكانون الاول ويحصد في ايار ، وتشير التجارب الحقلية عند المزارعين الى تفوق غله الحمص الشتوي بنسبه ٢٣٪ في منطقه حلب وبنسبه ٧٨٪ في منطقه الحسكه عن غله الحمص الربيعي حيث ارتفعت غله الإكثار من (٥٦٣) كيلو غرام للحمص الربيعي الى (٩٢٣) كيلو غرام للحمص الشتوي في منطقه حلب ، ومن (٧٥٩) كيلو غرام للحمص الربيعي الى (١٣٥٢) كيلو غرام للحمص الشتوي في منطقه الحسكه مع الاشاره الى ان المواسم المطريه السائده في تلك الفتره (١٩٨٩ - ١٩٩٠) دون المستوى المقبول من حيث الكميّه والتوزيع .

٢ - النتائج الاقتصاديّه

تم الاعتماد على نتائج الاستقصاء الحقلية لدراسه النواحي الفنيه والانتاجيه لمقارنه الحمص الربيعي والحمص الشتوي والتي قامت بها مديريه البحوث العلميه الزراعيه وبالتعاون مع الايكاردا منذ عام ١٩٩٠ وكانت النتائج الاقتصاديّه كما يلي : (جدول رقم ١٠) (شكل رقم ٤)

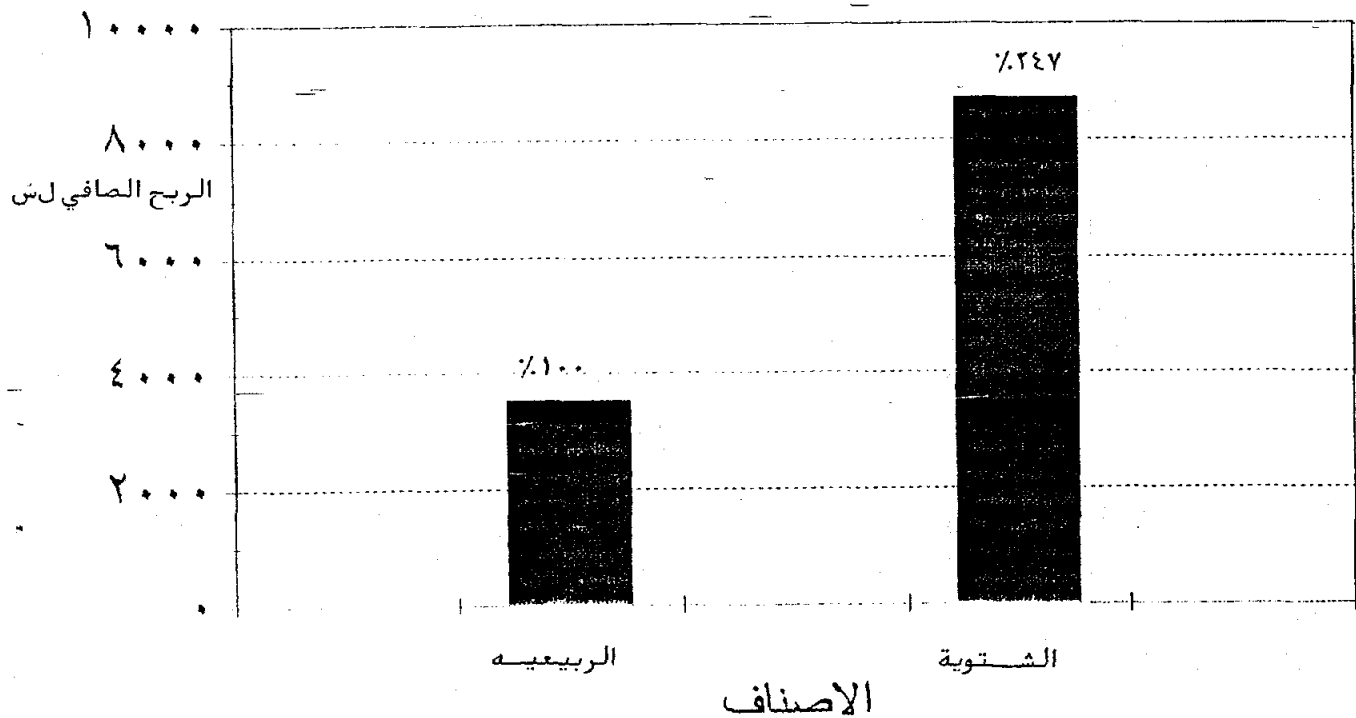
زادت ايرادات الحمص الشتوي بنسبه ٧٢٪ بالمقارنه مع ايرادات الحمص الربيعي ، وبالمقابل زاد

- تكاليف الحمص الشتوى بنسبه ٢٦% بالمقارنه مع تكاليف الحمص الربيعي
- تفوق الحمص الشتوى وحقق زياده في الربح الصافي (متوسط) ١٤٧% بالمقارنه مع الربح الصافي للحمص الربيعي
- ازداد الربح الصافي في محافظه الحسكه للحمص الربيعي باربعه امثال بالمقارنه مع الربح الصافي للحمص الربيعي عند زراعته في محافظه حلب، بينما ازداد الربح الصافي في محافظه الحسكه للحمص الشتوى بثلاث امثال بالمقارنه مع الربح الصافي للحمص الشتوى عند زر اعته في محافظه حلب

(شكل رقم ٤)

التقييم الاقتصادي

لاستخدام اصناف من الحمص



التقييم الاقتصادي لمحمول الجسم وفق الاصناف الشتوية والربيعية

المبالغ بالقران / هـ

جدول رقم / ١٠ /

البيانات	الحسمه		حساب		المتوسط		الرقم القياسي
	شتموى	ربيعي	شتموى	ربيعي	شتموى	ربيعي	
الربح الطاقفي	١٢٩٨١	٧١٨٥	١٨٣٣	٣١١١	١٦١٧	١١٥١	٨٣١%
مجموع التكاليف	٦٠١٤	٧٠٩٣	١٢٥٠	٧٥٥	٧١١٧	٥٧٣	٤١١%
مجموع الايرادات	٧١٩٧١	٤١٢٢١	١٢٩٢١	١٧٧٨	١٥٦٢٥	٣٥١٦	١٨١%

ازداد الربح الصافي عند زراعه افضل الاصناف (حوراني ٦١٠٨) بطريقه الزراعه المكثفه (محمله بالخيار و القرنبيطو الملقوف) بنسبه (١٨٠ %) بالمقارنته مع الربح الصافي عند الزراعه بالطريقه العاديه مما يشير الى اهميه انتشار هذه الطريقه في زياده الربح الصافي للمزارع و زياده كفاءه استخدام العماله الذاتيه .

التقييم الاقتصادي لانواع السبنورة وفق امانات مختلفة واساليب زراعية

المبالغ ألف ل.س/هـ

حصول رقم / ١٢

طريقة الزراعة المكثفة (حوراني ٦١٠٨)	طريقة الزراعة المعتدلة						البيانات
	المتوسط	سيرا	بالمورد	اميريال	بينويرايد	٦١٠٨ حوراني	
٤٦٧٥٠٠	٣١٣٨٠٠	٢٨٠٠٠٠	٢٨١٠٠٠	٣٢٣٣٠٠٠	٣١٥٠٠٠	٣٧٠٠٠٠	اجمالي الايرادات
٣٩٥٠٠٠	١٨٠٥٠٦	١٨٩٢٠٠	١٦٣٥٢٠	١٨٠٢٩٢	١٨٠٥٢٠	١٩٤٠٠٠	اجمالي التكاليف
٢٨٣٦٠٠	١٣٦٤٨٦	٩٥٨٠٠	١١٧٤٠٠	١٤٢٧١٠١	١٥٠٥٢٠	١٧٦٠٠٠	الربح الصافي
—	—	٣٥%	٧٦%	٨١%	٨٦%	١٠٠%	الرقم القياسي الاصناف ١٠٠ x منف حجم المكثفة x الطريقة القياسي الرقم القياسي الطريقة المعتدلة
٪ ٢٨٠	٪ ١٠٠						

"سابعاً - الأثر الاقتصادي لمكافحة الصقيع على إنتاج التفاح"

١ - أهمية إنتاج التفاح :

تعتبر أشجار التفاح من أهم الأشجار الثمرية في سوريا وتتراوح المساحة المزروعة خلال الفترة ١٩٩٠/١٩٩٤ (١٤-١٧) ألف هكتار وتشكل المساحات المزروعة بالأشجار الفتيمة (غير المثمر) نسبة ٥٢٪ لتوسيع عمليات الاستصلاح وزراعة الأشجار المثمرة في السنوات العشرة الأخيرة أما النسبة الباقية (٤٧٪) المثمرة فتنتج (٢٠٤ - ٢٨٠) ألف طن من الثمار معظمها من الكولدن والستاركن، وتنتشر زراعة أشجار التفاح في المناطق المناخية المناسبة حيث تحتاج أشجار التفاح إلى البرود اللازمة شتاءً ١٠ والرطوبة صيفاً، ونتيجة للمتطلبات البيئية لهذه الشجرة فإن من أهم العوامل المؤثرة سلباً على إنتاج ونتاجية ونوعية ثمار التفاح عامل الصقيع وبشكل خاص الصقيع الربيعي عندما يبدأ تفتح الأزهار وحتى خلال المراحل الأولى من العقد، وتبين الإحصائيات إلى أن ثمار التفاح تتعرض للصقيع الربيعي أربعة مواسم من أصل عشرة مواسم وتتفاوت مخاطر هذا الصقيع بين عام وآخر ومدى تدهور وأخرى وبشكل عام تتراوح الخسائر عادةً بين ٢٥٪ - ٩٠٪ من الإنتاج مما يشير إلى أهمية استخدام طرق محدددة لمكافحة الصقيع، وتقدم الجهات الفنية والإرشادية في وزارة الزراعة بتجارب حقلية لطرق مكافحة الصقيع أما بالتدفئة بأشعال الزيوت المحروقة أو المازوت أو طريقة الري بالرذاذ، ولكن لا يزال هذا النشاط محدوداً ولا تتجاوز المساحة المكافحة ضد الصقيع نسبة ٥٪ من إجمالي المساحة المثمرة وتعتبر المنطقة الجبلية في غرب مدينة ريف دمشق هي السبابة في مكافحة الصقيع وأثبتت النتائج الحقلية لهذه التجارب جدوى عملية مكافحة الصقيع على إنتاج التفاح.

٢ - النتائج الاقتصادية:

تم الاعتماد على النتائج الفنية والإنتاجية للتجارب التطبيقية عند المزارعين بإشراف مدير الإرشاد الزراعي وقد كانت نتائج الاستقراء الحقلية لحقول المزارعين الذين يقومون بمكافحة الصقيع بالطرق المذكورة كما يلي (جدول رقم ١٣) (شكل رقم ٥)

- زاد الربح الصافي عند مكافحة الصقيع بالمحروقات بنسبة ٢٢٪ بالمقارنة مع الربح الصافي عند مكافحة الصقيع بالرذاذ.

- أزداد الربح الصافي بنسبة ٣٤٣٪ عند مكافحة الصقيع بالرذاذ بنسبة ٤٨٠٪ عند مكافحة الصقيع بالمحروقات بالمقارنة مع الربح الصافي عند عدم مكافحة الصقيع.

وبشكل عام ينصح بمكافحة الصقيع بسبب جدوى المكافحة إلا أنه لا بد من تطوير أجهزة الرصد الخاصة بتوقعات حدوث الصقيع مما يؤدي إلى تخفيض نفقات مكافحة الصقيع ويزيد جدوها.

التقييم الاقتصادي لانتاج التفاح باستخدام مكافحة المقيع
(متوسط ثلثات موسم)

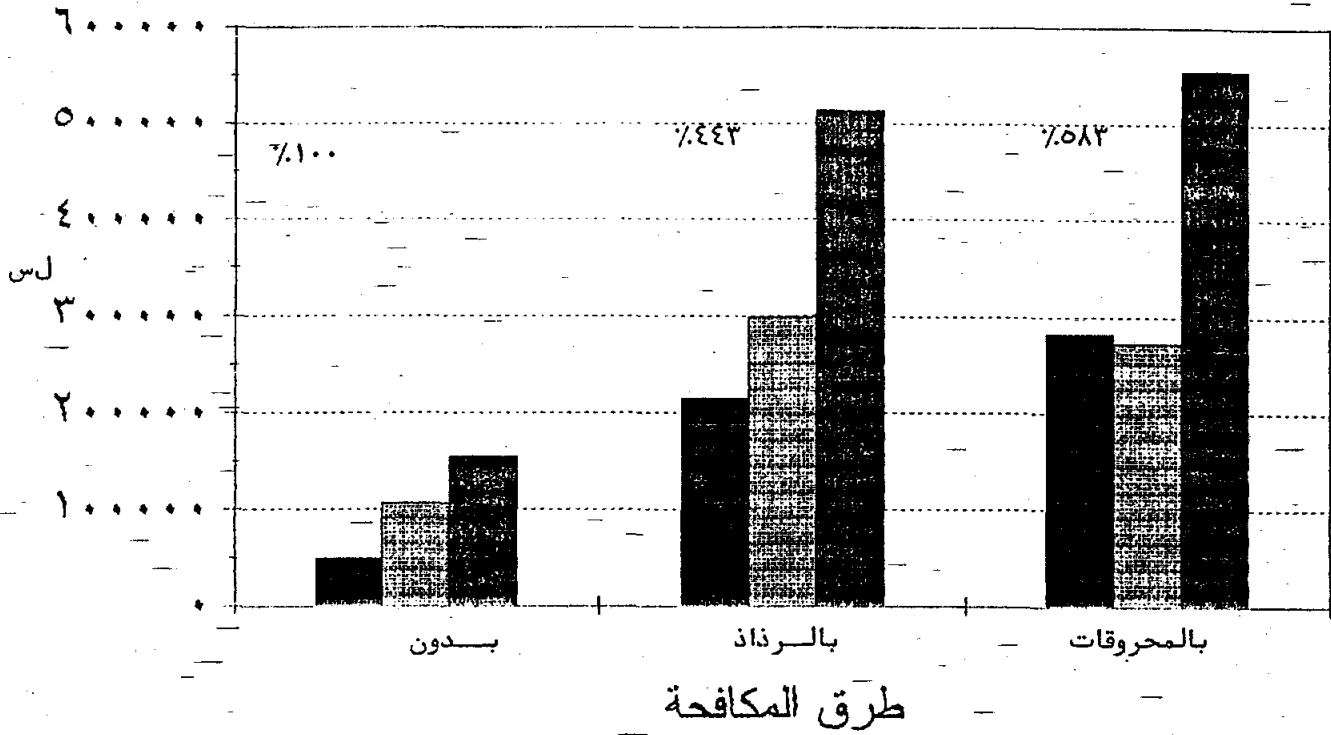
جدول رقم / ١٣ /

المبالغ الف لس /هـ

البيانات	بدون مكافحة المقيع	مكافحة المقيع بالبحروقات	مكافحة المقيع بالبرذاذ
اجمالي الإيرادات	١٥٤٥١	٥٣٣٥٥	١٧٢١٥
اجمالي التكاليف	١٠٦٢٠٠	٢٧٢٢٧	٢٨٧٦١
الربح المافى	٤٨٣٦	٢٦١٢٨	٢١٤٤٤
الرقم القياسي بدون مكافحة مقيع ١٠٠٪	١٠٠٪	١٧٥٪	١٣٣٪

(شكل رقم ٥)

التقييم الاقتصادي لمكافحة صقيع ثمار التفاح



* العمر الاول من اليمين

= الثاني

= الثالث

الايادات

التكاليف

صافي الربح

ثامنا - " الاثر الاقتصادي لتحسين الابقار المحلية "

١ - أهمية الثروة الحيوانية :

تحتل الابقار أهمية متزايدة في القطر العربي السوري بعد الاغنام وتشكل أعدادها نسبة (١٥٪) من مجموع الوحدات الحيوانية للقطر . وتشير الاحصائيات لعام ١٩٩٤ أن عدد الابقار (٧٢١) ألف رأس يشكل القطيع الحلوب منها نسبة (٤٢٪) وتنتج مامقداره (٧٦٤) ألف طن حليب يشكل (٦٢,٣٪) من اجمالي انتاج القطر من الحليب و (٣٠) ألف طن من اللحم يشكل نسبة (١٩,٤٪) من اجمالي انتاج القطر من اللحوم الحمراء .

وتقسم الابقار في القطر العربي السوري وفق أنواعها الى :

- أبقار محلية محسنة (مدرجة وملقحة من ثيران ذات انتاجيه عاليه) وتشكل نسبة (٤٤٪) من اجمالي عدد الابقار في سوريا ويتركز تواجدها وانتاجها في محافظة دمشق ، حمص ، والمنطقة الساحلية (اللاذقية - طرطوس) ويشكل انتاجها من الحليب نسبة (٤٧,٢٪) من اجمالي انتاج حليب الابقار = أبقار محلية (متدنية الانتاج) وتشكل نسبة (٣١٪) من اجمالي عدد الابقار في سوريا ويتركز تواجدها في محافظات دبر الزور والحسكة والقنيطرة وتعتمد أساسا في تغذيتها على المراعي الطبيعية ومخلفات المحاصيل ويشكل انتاجها من الحليب نسبة (٨,٥٪) من اجمالي انتاج حليب الابقار .

- أبقار مستورده (عالية الادار) وهي من عرق الفريزيان في الغالب وتشكل نسبة (٢٣٪) من اجمالي عدد الابقار في سوريا ويتركز تواجدها في محافظات دمشق ، حلب ، المنطقة الوسطى (الغاب ، حماه حمص) ويشكل انتاجها من الحليب نسبة (٤٣,٢٪) من اجمالي انتاج حليب الابقار .

- أبقار شامية (وهي أبقار محليه ولكن ذات مواصفات انتاجية مقبولة) تشكل نسبة (٢٪) من اجمالي عدد الابقار في سوريا ويتركز تواجدها في محافظة دير الزور ، الحسكة ، دمشق ويشكل انتاجها من الحليب نسبة (١,١٪) من اجمالي حليب الابقار .

٢ - النتائج الاقتصادية لتحسين الابقار : (جدول رقم ١٤) - (شكل رقم ٦) -

تم الاعتماد على النتائج الحقلية الفنيه والانتاجية لمشروع تدريج وتحسين الابقار المحليه وتعميم التلقيح الاصطناعي باشراف مديرية الانتاج الحيواني ومديرية الصحة الحيوانية وعلى نتائج المسح الحقلي لمديرية الاقتصاد الزراعي ولمجموعه كبيره من مربي الابقار المحليه المحسنه والغير محسنه والابقار المستورده (الفريزيان) وكانت النتائج كما يلي :

- زادت إيرادات الأبقار المحلية المحسنة الجيل الثاني (مدرجة وملقحة بتراكيب وراثية لثيران عالية الإنتاج) بنسبة (٨٠٪)، وللأبقار المستوردة بنسبة (١٦٨٪)، بينما زادت تكاليف إنتاج تربية الأبقار المحلية المحسنة بنسبة (٦٣٪)، وللأبقار المستوردة بنسبة (١٣٤٪)، بالمقارنة مع إيرادات وتكاليف الأبقار المحلية غير المحسنة (الجولانيه والعكشيه) .
- زاد الربح الصافي للأبقار المحلية المحسنة بنسبة (١٨٨٪) وللأبقار المستوردة بنسبة (٢٨٠٪)، بالمقارنة مع الربح الصافي للأبقار المحلية غير المحسنة .
- تشير البيانات والمعلومات السابقة الى أهمية الاستمرار بدعم البرامج الوطنيه لتحسين الأبقار المحلية وراثيا وتلبية احتياجاتها من الأعلاف المخزنه لما لهذه الأبقار من أهمية في تلائمها للبيئة المحلية وامكانيات الاستجابة لاكتساب الصفات الانتاجيه العاليه .

التقييم الاقتصادي لتحسين الإيقار المحليه (التحسين الوراثي) .

" مشروع تدريج و تهيم التلقيح الاصناعي والرعايه البيطريه " لتحسين الإيقار المحليه

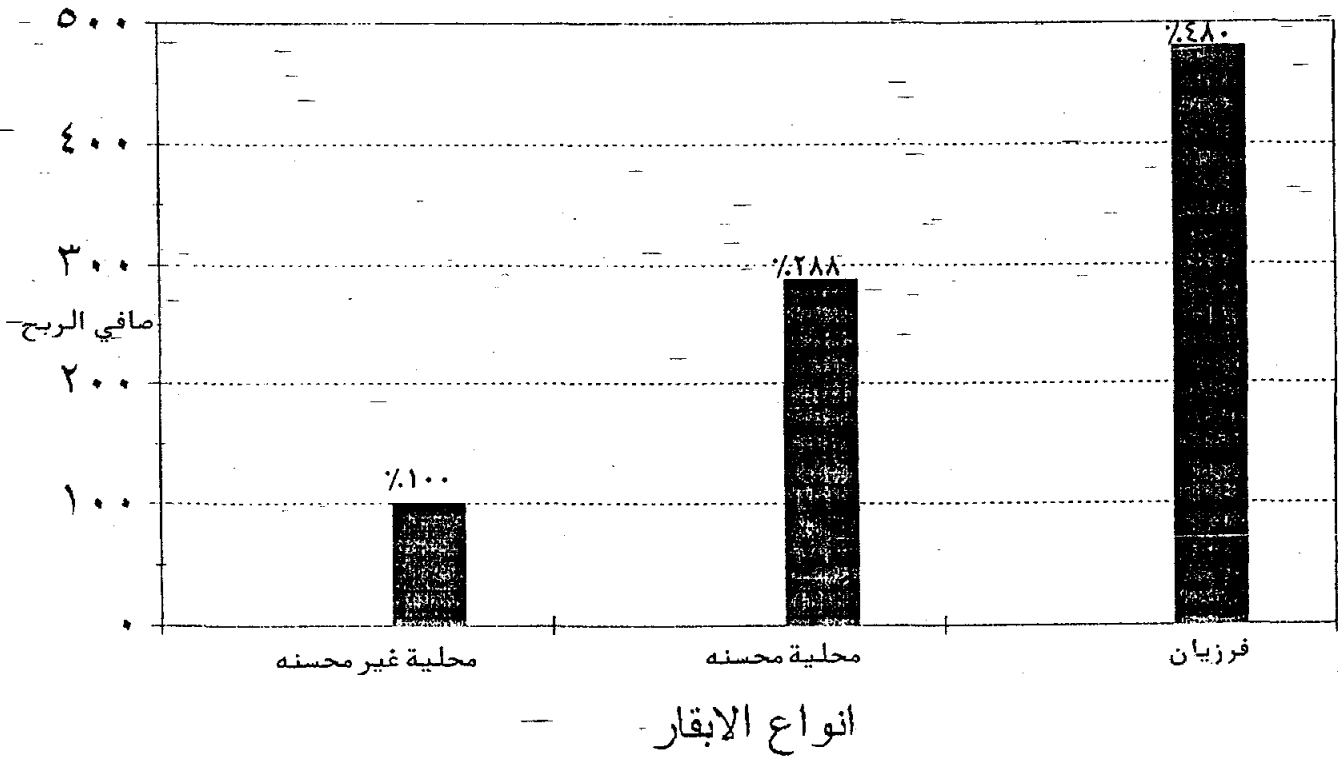
المبالغ : ليره سوريه لكل بقره (اصل

مستول رقم (١٤)

البيان	الإيقار المحليه غير المحسنه	الإيقار المحليه المحسنه (الجيل الثماني)	المبالغ (عاليه اقل من جزيء)
اجمالي الإيرادات	٢٨٠٩٨ = %١٠٠	٧١٠ %	٧٢٢ %
اجمالي التكاليف	٢٤٢٣٣ = %١٠٠	٣١١٣ %	٣١٢ %
الربح الصافي	٣٨٦٥ = %١٠٠	٣٨٨ %	٧٣ %

(الشكل رقم ٦)

التقييم الاقتصادي لتحسين الإبصار المحلية



"المراجع"

- * المجموعة السنوية الاحصائية. وزارة الزراعة وا لاصلاح الزراعي. الجمهورية العربية السورية (١٩٩٤-١٩٨٠).
- * المجموعة السنوية الاحصائية . المكتب المركزي للاحصاء. الجمهورية العربية السورية (١٩٩٤-١٩٩٠).
- * دراسة اثر التقانات على اقتصادية اهم المنتجات الزراعية فى الجمهورية العربية السورية . شيباني. منى. خزيمة. دمشق ١٩٩٥ .
- * التقرير السنوي . الايكاردا. السنوات (١٩٩٣-١٩٩٠).
- * دراسة تطوير النظم الزراعية فى المناطق المطرية . الجمهورية العربية السورية . اكساد, ١٩٩٤ .
- * بيانات وتقارير غير منشورة . المديرية الفنية المختصة (البحوث الزراعية . مكتب القطن. الشؤون الزراعية . الانتاج الحيواني. مؤسسة اكثار البذار) .
- وزارة الزراعة وا لاصلاح الزراعي. الجمهورية العربية السورية . السنوات (١٩٩٤-١٩٨٥).

* * * * *